

Spotkanie informacyjne

KAPITALIZACJA EFEKTÓW PROJEKTÓW ZREALIZOWANYCH W PROGRAMACH
INTERREG I EIS Z UDZIAŁEM POLSKI W PERSPEKTYWIE 2014-2020

Ochrona zdrowia
Ochrona środowiska

13.10.2022



Fundusze Europejskie



Rzeczpospolita
Polska

Unia Europejska
Europejskie Fundusze
Strukturalne i Inwestycyjne





9:00-9:20

Czym jest kapitalizacja efektów projektów i jakie niesie korzyści ?

- Definicje i formy kapitalizacji
- Potrzeby wnioskodawców

9:20-9:40

Jakie działania wspierają kapitalizację ?

- Działania systemowe - dobre praktyki
- Inne czynniki wspierające kapitalizację

9:40-10:10

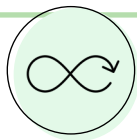
Przykłady dobrych praktyk

- Omówienie bazy przedmiotów kapitalizacji i przykładów dobrych praktyk
- Sesja pytań / odpowiedzi

Kapitalizacja efektów projektów oznacza ponowne ich wykorzystanie, w tym rozwój lub/i zastosowanie na szerszą skalę

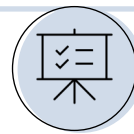
Kapitalizacja jest procesem:

- gromadzenia, analizowania oraz promocji i transferu efektów;
- konsolidacji kapitału wypracowanego w programie;
- o charakterze iteracyjnym, partycypacyjnym;
- opartym o analizę potrzeb, które mogą się różnić w zależności od charakteru współpracy realizowanej w programie;
- ustrukturyzowanym i opartym o rzeczywistą strategię kapitalizacji od początku perspektywy programowej.



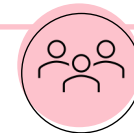
... mającym na celu:

- identyfikację i wykorzystanie efektów wypracowanych w ramach programu;
- upowszechnienie poprzez zwiększenie dostępności efektów osiągniętych w projektach;
- osadzenie efektów projektów w szerszym kontekście, w sposób umożliwiający ich wykorzystanie w innych warunkach,
- promocję i ponowne wykorzystanie efektów w celu poprawy przyszłych efektów osiąganych w programach;
- ponoszenie świadomości i poprawę komunikacji w różnych obszarach tematycznych polityki regionalnej;



... i wykraczającym poza interesariuszy programów Interreg, EWT/EIS

- prowadzącym do wytworzenia się szerszej społeczności interesariuszy w ramach różnych środowisk i obszarów tematycznych.



Wyzwania dla procesu kapitalizacji



wśród instytucji zaangażowanych w realizację programu wiedza o kapitalizacji efektów projektów i korzyściach jakie z niej płyną nie jest rozpowszechniona



potencjał do kapitalizacji (projektu) nie ma wystarczająco istotnego statusu w procesie oceny projektów



pomysły na projekty często warunkowane są w mniejszym stopniu potrzebami, a w większym warunkami dostępnego dofinansowania



beneficjentom często brakuje kompetencji do przygotowania materiałów promocyjnych dobrej jakości



beneficjenci traktują aktywności promocyjne jako element konieczny do zrealizowania i rozliczenia projektu, nie widzą w nich wartości dodanej

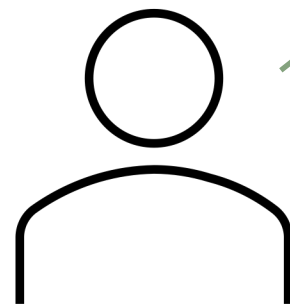


potencjalni beneficjenci skupiają się na merytorycznych i formalnych aspektach dofinansowania

Potrzeby wnioskodawców w kontekście ponownego wykorzystania efektów

Potrzebuję:

- szybko odnaleźć rozwiązanie, które mnie interesuje i nawiązać kontakt z jego autorem
- wsparcia, żeby konstruktywnie rozwinąć projekt i dostosować do swojej specyfiki
- mieć pewność, że realizując rozwiązanie, projekt ten nadal będzie się wpisywał w obowiązujące kryteria
- wiedzieć, co „nie wyszło” w innych projektach, żeby uniknąć błędów podczas wdrożenia



Obawiam się, że

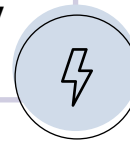
- zostanę posądzony o zdublowanie projektu
- składając podobny projekt do już zrealizowanego, stracę punkty za innowacyjność
- inna organizacja skopiuje mi pomysł na projekt, nad którym pracuję wiele lat

Cele procesów kapitalizacji efektów z perspektywy użytkownika

Zachęcić i odpowiedzieć na realne potrzeby wnioskodawców



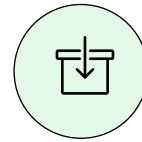
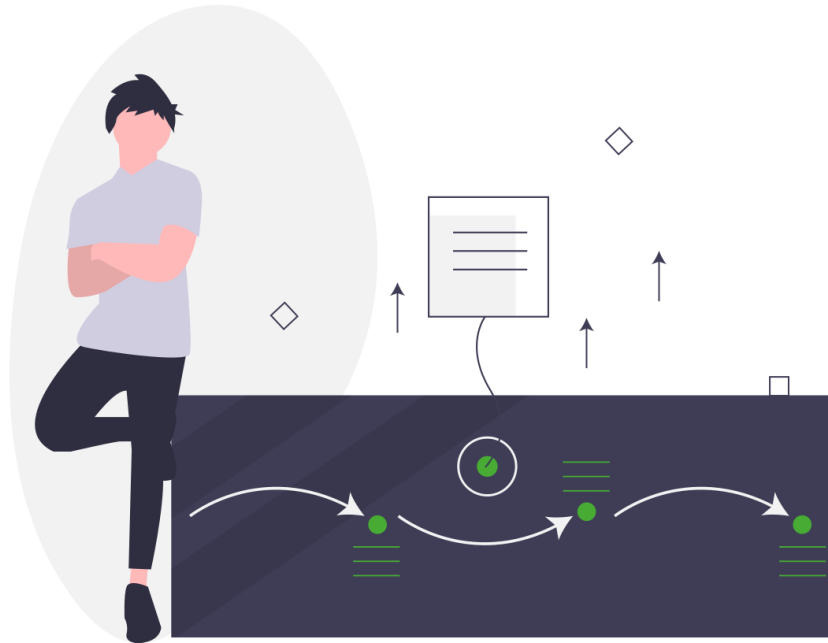
Zmitygować obawy



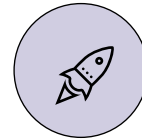
Uczyć, jak zrealizować projekty kapitalizujące efekty innych



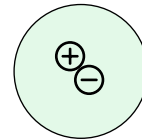
Czynniki wspierające kapitalizację efektów w projekcie



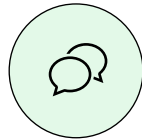
Uporządkowane i udostępnione produkty projektu



Informacje o osiągniętych efektach w projekcie



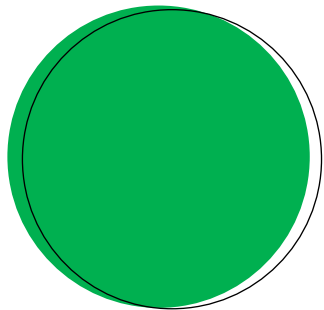
Informacje, co się udało i co sprawiło problemy w projekcie



Kontakt (mail, telefon, LinkedIn)



Informacje o wartości projektu, udziale partnerów



Wybrane działania wspierające kapitalizację

Budowa społeczności polskich partnerów

Cel

- stworzenie społeczności osób chętnych do dzielenia się wiedzą i współpracy z innymi organizacjami
- ułatwienie poszukiwania partnerów i wymiany dobrych praktyk

Działania

- stworzenie funkcjonalnej platformy do komunikacji i nawiązywania relacji między partnerami polskimi. Partnerzy powinni być uporządkowani w bazie pod względem: specjalizacji, lokalizacji, typu organizacji
- organizacja sesji networkingowych online i tradycyjnych (round table) w celu budowy realizacji między partnerami polskimi i wymiany dobrych praktyk
- ogłoszenia wnioskodawców poszukujących partnerów do projektów

Partners in cooperation

Connect with like-minded people from all over Europe to work with them on policy improvements in our projects or at our policy-learning events.

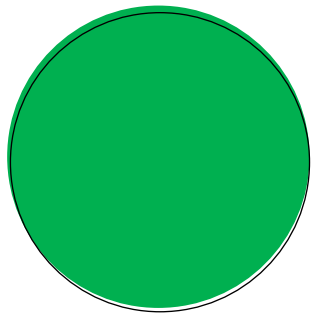
[Join our community](#)

[Search members by country](#)

Rose Power

Ireland, Southern and Eastern Southern Regional Assembly

The Interreg Europe community provides access to a network that enables regions to build on the experience of other regions in finding solutions to their challenges and to create better quality and faster policy improvements.



Wybrane działania wspierające kapitalizację

Historie projektów

Cele

- upowszechnienie użytecznych doświadczeń z wdrożeń projektowych, w których osiągnięto wartościowe efekty

Działania

- prezentacja na platformie internetowej historii beneficjentów, opisujących pozytywne i trudne doświadczenia z realizacji projektów. Jest niezwykle cenne przy planowaniu i rozwijaniu projektu w innych uwarunkowaniach

Stories of policy change

Our 258 projects are working hard to bring policy changes to their regions. We've described a few so that you can go deeper into each story and find out what they achieved and how they achieved it.



Wine routes and sustainable tourism: 3 key learnings

The Tourist Board in the Dutch South-Limburg region joined BRANDTour to find out how to diversify their tourist-related activities through wine routes.

13 September 2021 | By joint secretariat



Waste prevention: 3 key learnings from the Styrian re-use map

In Austria, 23,700 tonnes of waste can be avoided annually through re-use and repair. Let's discover the story of the Styrian re-use map and lessons learnt!

27 August 2021 | By joint secretariat

Struktura bazy danych



Obszary horyzontalne

- Badania naukowe, zaawansowane technologie, innowacje
- Przedsiębiorczość
- Współpraca instytucji

Obszary tematyczne

- Dostosowanie do zmian klimatu
- Ochrona środowiska
- Transport i mobilność
- Kultura i turystyka
- Ochrona zdrowia
- Edukacja i podnoszenie kompetencji na rynku pracy

Lp	Efekt	Program	Projekt	Obszar tematyczny	Obszar horyzontalny	Opis efektu	Link do strony www	Kontakt do osoby	Ocena użyteczności	Opis użyteczności	Opis dostępności
xi	Filmy dokumentalne o mieszkańcach pogranicza	Interreg VA Czechy-Polska	CZ.11.4.120/0.0/0.0/16_026/0001071			W ramach projektu powstała seria 15 filmów dokumentalnych dla telewizji. Celem tych filmów było pokazanie rezultatów projektów poprzez pryzmat wrażliwości prawdziwych osób, ich indywidualnych historii, codziennych relacji na tle transgranicznego krajobrazu przyrody i miasteczek, a poprzez to przyciągnięcie uwagi do całego pogranicza. Wartość dodana ... więcej	www	@	Rozwiązanie rekomendowane przez ekspertów jako dobra praktyka. 	Wyniki projektu mogą być transferowane do różnych programów transgranicznych Interreg. Z rozwiązania mogą skorzystać... więcej	Grupy docelowe/ Osoby ze specjalnymi potrzebami



Przykłady efektów wytypowanych w badaniu

Innowacyjne usługi dla seniorów wymagających opieki



Nazwa projektu	HoCare2.0
Rodzaj przedmiotu kapitalizacji	Produkt niematerialny
Nazwa programu	Europa Środkowa
Lider projektu	Centralna Transdunajska Regionalna Agencja Innowacji Nonprofit Ltd. (CTRIA), Węgry

Partnerzy polscy Urząd Marszałkowski Województwa Małopolskiego, Rzeszowska Agencja Rozwoju Regionalnego.

O projekcie

Punktem wyjścia do realizacji projektu było stwierdzenie, że wiele rozwiązań cyfrowych, powstających dla seniorów potrzebujących opieki, nie jest przez

nich akceptowanych. W projekcie wypracowano więc narzędzia cyfrowe razem z seniorami oraz przedstawicielami przedsiębiorstw, instytucji naukowych i administracji publicznej. Narzędzia mają wspierać seniorów w codziennym życiu.

Innowacyjne usługi dla seniorów wymagających opieki

Rozwiązanie i jego kluczowe cechy

W projekcie powstały rozwiązania cyfrowe dla seniorów potrzebujących opieki, m.in.:

- inteligentne (*smart*) narzędzia, aplikacje i platformy do zdalnego monitorowania aktywności seniorów lub parametrów organizmu,
- platformy telemedyczne,
- aplikacje wspierające komunikację seniorów online z bliskimi.

Na polskie rozwiązanie składają się: model usługi asystenta leczenia żywieniowego i nowy portal tematyczny.

Asystent leczenia żywieniowego, to osoba – przewodnik dla pacjentów i opiekunów, który pomaga im w rozwiązywaniu problemów, znajdowaniu informacji i ułatwia kontakt z właściwą publicznością, pozarządową lub komercyjną placówką pomocy społecznej lub medycznej.

Strona internetowa www.zywniewdomu.pl zawiera informacje o żywieniu dojelitowym, porady dla pacjentów, opiekunów i informacje dla pracowników medycznych, filmy przybliżające tematykę żywienia dojelitowego i wzory dokumentów.

Ponadto obie polskie instytucje partnerskie (poprzez artykuły i wydarzenia online) upowszechniały wiedzę o projektowaniu innowacji razem z seniorami i o rozwiązaniach, które powstały w Polsce i na świecie nie tylko w ramach projektu.

Wartość dodana rozwiązania

- + Rozwiązanie opracowano metodą współtworzenia w oparciu o model poczwórnej helisy, co zwiększa możliwość dopasowania do potrzeb pacjentów. Przeprowadzono badania z seniorami i ich opiekunami, opracowano prototypy modelu usługi asystenckiej i strony internetowej, zbierano informację zwrotną od pacjentów i ich opiekunów, po czym wdrożono model usługi w Centrum Leczenia Żywieniowego Nutricare i uruchomiono stronę internetową www.zywniewdomu.pl. Jej wartość dodana uwidacznia się w połączeniu z usługą asystenta leczenia żywieniowego
- + Wartość dodana asystenta polega na połączeniu aspektów medycznych i socjalnych. Wykracza poza standardową ofertę poradni żywieniowej i odpowiada na wyzwanie, jakim jest orientacja w systemach opieki zdrowotnej i pomocy społecznej.



Innowacyjne usługi dla seniorów wymagających opieki

Potencjał do ponownego wykorzystania

Koncepcja usługi asystenta leczenia żywieniowego:

- + może zostać zaadaptowana przez inne poradnie żywieniowe,
- + może być inspirująca dla placówek opieki zdrowotnej świadczących usługi w innych dziedzinach niż żywienie dojelitowe oraz jednostek organizacyjnych pomocy społecznej i organizacji pozarządowych, zwłaszcza zajmujących się pomocą seniorom i osobom z niepełnosprawnościami.

Opracowane materiały pozwalają na zapoznanie się z metodą współtworzenia oraz przypadkami jej zastosowania i mogą być użyte:

- + przez szkoły wyższe i placówki kształcenia prowadzące zajęcia z zakresu projektowania usług, zwłaszcza usług społecznych,
- + przez instytucje administracji publicznej, placówki opieki zdrowotnej, jednostki organizacyjne pomocy społecznej i inne podmioty, które chcą:
 - opracować lub zaktualizować strategie, programy i projekty,
 - udoskonalić sposób świadczenia swoich usług,
- + przez przedsiębiorstwa tworzące innowacyjne produkty i usługi związane ze zdrowiem lub funkcjonowaniem społecznym.

Potencjalni odbiorcy rozwiązania

- władze samorządowe,
- placówki opieki zdrowotnej,
- organizacje pozarządowe działające na rzecz seniorów oraz osób z niepełnosprawnościami,
- szkoły wyższe,
- placówki kształcenia ustawicznego,
- przedsiębiorcy.

Kontakt

Więcej informacji o proponowanym rozwiązaniu znajduje się na stronie projektu HoCare2.0.



Program szkolenia językowego dla służb ratunkowych



O projekcie

W ramach projektu opracowano program szkoleń w zakresie specjalistycznego języka używanego w polskim i niemieckim ratownictwie medycznym. Szkolenie przygotowali specjaliści z Katedry Lingwistyki Słowiańskiej na Uniwersytecie w Greifswaldzie przy współpracy z konsultantami medycznymi.

W pasie przygranicznym, zarówno po stronie polskiej, jak i niemieckiej, służby ratownicze obu krajów często ze sobą współpracują.

Ma to miejsce przy okazji wspólnych akcji ratowniczych, ale też przy przekazywaniu chorych lub poszkodowanych w wypadkach.

Dobra komunikacja i znajomość sposobu funkcjonowania sąsiednich służb (w tym kultury pracy obejmującej schematy komunikowania się) to bardzo ważne czynniki decydujące o skuteczności tej współpracy. Ma to szczególne znaczenie w sytuacjach nagłych.

Nazwa projektu InGRiP

Rodzaj przedmiotu kapitalizacji Nowe podejście

Nazwa programu Meklemburgia – Pomorze Przednie – Brandenburgia – Polska

Lider projektu Uniwersytet Medyczny w Greifswaldzie (Niemcy)

Partner polski Wojewódzka Stacja Pogotowia Ratunkowego w Szczecinie, Lotnicze Pogotowie Ratunkowe.

Program szkolenia językowego dla służb ratunkowych

Rozwiązanie i jego kluczowe cechy

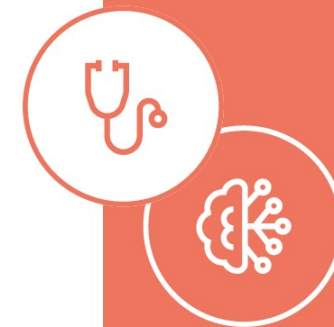
Twórcy programu szkoleń założyli, że ratownicy polscy i niemieccy nie tylko powinni się uczyć specjalistycznego języka, jakim posługują się ich zagraniczni partnerzy, lecz także efektywnie komunikować się ze sobą. Stąd program obok zajęć stacjonarnych i tych w formie

e-learningu obejmuje również zajęcia praktyczne w symulatorze medycznym w mieszanych grupach polsko-niemieckich.

Dodatkowo w ramach projektu utworzono ośrodek symulacji medycznych w Międzyzdrojach – pierwszy w Polsce w strukturach ratownictwa medycznego. Podobne ośrodki powstają już w naszym kraju, ale przy uczelniach medycznych.

Wartość dodana rozwiązania

- + Opracowano unikalny program szkoleń językowych i komunikacyjnych dla personelu medycznego polskich i niemieckich służb ratunkowych.
- + Dzięki szkoleniom poprawiono jakość komunikacji pomiędzy polskimi i niemieckimi ratownikami medycznymi.



Program szkolenia językowego dla służb ratunkowych

Potencjał do ponownego wykorzystania

Szkoleniami objęto ratowników z jednego województwa w Polsce (zachodniopomorskie) i jednego regionu w Niemczech. Podobne działania, wykorzystujące ten sam program szkoleń, można uruchomić także w innych regionach przy granicy z Niemcami. Projekt może być także inspiracją dla działań na innych terenach przygranicznych (zwłaszcza z krajami będącymi w strukturach UE).

Opracowanie i wdrożenie tego typu szkoleń może mieć istotne znaczenie dla poprawy jakości ratownictwa medycznego w obszarach przygranicznych.

Ośrodek symulacji medycznych w Międzyzdrojach można wykorzystywać do rozwijania kompetencji ratowników medycznych, także poza projektem i przy zastosowaniu innych programów szkoleniowych.

Potencjalni odbiorcy rozwiązania

- służby ratownicze działające w obszarach przygranicznych



Kontakt

Więcej informacji o proponowanym rozwiązaniu znajduje się na stronie projektu InGRiP.

Ograniczenie marnotrawstwa żywności



Nazwa projektu	ECOWASTE 4 FOOD
Rodzaj przedmiotu kapitalizacji	Produkt niematerialny
Nazwa programu	Interreg Europa
Lider projektu	Międzynarodowe Centrum Zaawansowanych Śródziemnomorskich Studiów Agronomicznych (Francja)
Partner polski	Urząd Marszałkowski Województwa Wielkopolskiego

O projekcie

Gospodarowanie w myśl zasady *zero waste* w rolnictwie, przetwórstwie rolno-spożywczym i dystrybucji żywności oraz wśród konsumentów tak, aby do roku 2025 ograniczyć o 1/4 marnotrawstwo i straty żywności w Wielkopolsce – to główne zadania w polskiej części projektu.

Umożliwił on wypracowanie planu działań, które mają na celu:

- podnoszenie świadomości konsumentów,

- stworzenie wzorców efektywnej produkcji rolniczej oraz przetwórstwa rolno-spożywczego,
- zmniejszenie strat żywności.

W planie działania promowano model gospodarki o obiegu zamkniętym wśród przedsiębiorstw branży przetwórstwa rolno-spożywczego i regionalne zachęty do przekazywania żywności osobom potrzebującym.

Ograniczenie marnotrawstwa żywności

Rozwiązanie i jego kluczowe cechy

W ramach planu zrealizowano szereg działań zmierzających do ograniczenia marnotrawstwa i strat żywności, w tym:

- kampanie edukacyjne w ramach wielkopolskiego tygodnia ograniczania marnotrawstwa żywności,
- inicjatywy zmieniające sposoby myślenia i kompetencje w zakresie

zarządzania odpadami żywnościowymi w przedsiębiorstwach,

- kampanie wsparcia dystrybucji żywności dla potrzebujących, we współpracy z bankami żywności.

Jednym ze zrealizowanych zadań było uruchomienie jadłodzielni – specjalnych miejsc przygotowanych do przechowywania żywności, do których można przynieść nadmiar jedzenia. Dzięki temu może być ono wykorzystane przez innych, zamiast lądować w śmietniku.

Wartość dodana rozwiązania

- + Efektem wdrożenia planu działań był program ograniczania marnotrawstwa i strat żywności w Wielkopolsce na lata 2021-2025. Jest to pierwszy w kraju dokument na poziomie województwa, który nadaje wspólną ramę różnym działaniom służącym zapobieganiu marnotrawstwu żywności.
- + Jadłodzielnie są jednym z bardziej nowatorskich działań zrealizowanych w wyniku projektu. O ich dużej użyteczności świadczy to, że mimo zakończenia projektu nadal funkcjonują, a ich liczba rośnie. Jadłodzielnie to pierwszy krok do tego, żeby uważniej myśleć o tym, ile jedzenia kupujemy i w jakim stopniu je wykorzystujemy. Pokazuje to również, że troska o gospodarowanie produktami nie jest jedynie kwestią prywatną, ale może stać się elementem polityk publicznych.



Ograniczenie marnotrawstwa żywności

Potencjał do ponownego wykorzystania

Podobne programy dotyczące przeciwdziałania marnowaniu żywności mogą zostać przyjęte przez inne jednostki samorządowe oraz instytucje i firmy.

Potencjalni odbiorcy rozwiązania

- władze samorządowe,
- organizacje zajmujące się ograniczaniem marnotrawstwa żywności.

Kontakt

Więcej informacji o proponowanym rozwiązaniu znajduje się na stronie projektu ECOWASTE 4 FOOD.



Poradnik o miejskiej zielonej akupunkturze



Nazwa projektu	SALUTE4CE
Rodzaj przedmiotu kapitalizacji	Produkt niematerialny
Nazwa programu	Europa Środkowa
Lider projektu	Instytut Ekologii Terenów Uprzemysłowionych
Partnerzy polscy	Śląski Ogród Botaniczny, Urząd Miasta Chorzów.

O projekcie

Miejska akupunktura to koncepcja urbanistyczna wskazująca potencjał niewielkich interwencji w przestrzeń miejską. Swoją nazwę czerpie z tradycyjnej medycyny chińskiej i zachęca do patrzenia na miasto jako żywy organizm, który można uzdrowić poprzez „leczenie” osłabionych lub chorych obszarów. Tutaj pacjentem jest miasto jako złożony ekosystem społeczno-przyrodniczy. Miejska akupunktura przedstawiona jest jako proste narzędzie do poprawy jakości życia w miastach oraz zapobiegania zmianom klimatycznym.

Projekt skupia się na aspekcie przyrodniczym i koncentruje na zielonych interwencjach w tkankę miasta w jej różnych wymiarach.

W ramach projektu partnerzy z Czech, Polski, Niemiec, Słowacji i Włoch opracowali poradnik zawierający metodologię wyboru miejsc, jak i rodzajów zielonych interwencji w tkankę miast. W dalszej kolejności powstały plany działań wdrażania selektywnych przedsięwzięć przyrodniczych w wybranych miastach.

Poradnik o miejskiej zielonej akupunkturze

Rozwiązanie i jego kluczowe cechy

W poradniku miejskiej akupunktury znajdziemy opisy rozwiązań wspierających zarządzania środowiskiem jak: miejskie łąki, kwietniki, zielone ściany, dachy i pergole, ogrody deszczowe, mokradła, wprowadzanie drzew i krzewów owocowych oraz innych roślin jadalnych do miast.

Autorzy poradnika zwracają także uwagę na znaczenie tych działań w sytuacji zmniejszania się bioróżnorodności gleb oraz innych wyzwań klimatycznych.

Opracowanie wskazuje pozytywny wpływ miejskiej akupunktury środowiskowej

na: przegrzewanie się miast, zwiększanie retencji wód oraz poprawę jakości powietrza. Pokazuje również, jak proponowane rozwiązania pozytywnie wpływają na relacje między ludźmi.

W podręczniku znajdują się również opisy poszczególnych typów zielonych interwencji, katalog proponowanych roślin. Znajdziemy tam informację, jak przygotować się do interwencji, w tym opis narzędzi partycypacyjnych do włączania przyszłych użytkowników danej przestrzeni. Poradnikowi towarzyszy platforma e-learningowa.

Wartość dodana rozwiązania

- + Materiały edukacyjne stworzone w ramach projektu są obszernym zbiorem wiedzy na temat miejskiej akupunktury środowiskowej.
- + Poradnik prezentuje szereg możliwych typów interwencji, pokazując, że wprowadzenie roślinności do miast nie jest rzeczą trudną. Istotne jest, że projekt odnosi się nie tylko do kwestii przyrodniczych, ale również społecznych.
- + Wartością dodaną jest również skuteczne przeprowadzenie 16 miejskich interwencji, które mogą stać się zachętą do kolejnych działań.



Poradnik o miejskiej zielonej akupunkturze

Potencjał do ponownego wykorzystania

Przygotowany materiał jest wartościowym kompendium wiedzy dla innych gmin w Polsce i jeśli zostanie przetłumaczony na język polski, może zyskać dużą popularność na terenie całego kraju.

Dodatkowo poradnik może posłużyć do stworzenia kolejnych materiałów informacyjnych w bardziej popularzatorskiej formie.

Potencjalni odbiorcy rozwiązania

- zarządy wspólnot i spółdzielni mieszkaniowych,
- podmioty inwestujące w szeroko rozumianym sektorze nieruchomości,
- jednostki samorządu terytorialnego.

Kontakt

Więcej informacji o proponowanym rozwiązaniu znajduje się na stronie projektu SALUTE4CE.



Dziękuję za uwagę