



# **UNIJNY ATLAS POLSKO-SŁOWACKIEGO POGRANICZA**

## **Program Współpracy Transgranicznej**

### **Rzeczpospolita Polska-Republika Słowacka 2007-2013**



Szanowni Państwo,

Dobiega końca realizacja polsko-słowackich transgranicznych projektów Europejskiej Współpracy Terytorialnej w ramach perspektywy finansowej 2007-2013. Przekazuję w Państwa ręce publikację, która prezentuje ich efekty. Jest to także dobra okazja, aby w kilku zdaniach podsumować polsko-słowacką współpracę w ostatnich latach.

Na pograniczu polsko-słowackim istnieje duża potrzeba realizacji wspólnych inicjatyw, które łączą jego Mieszkańców i służą zwiększaniu konkurencyjności tego malowniczego regionu. Na przestrzeni ostatnich siedmiu lat zostały zmodernizowane drogi, przejścia graniczne, wytyczone i oznakowane ścieżki rowerowe oraz szlaki turystyczne, wybudowano oczyszczalnie ścieków. Przedsięwzięciom infrastrukturalnym towarzyszyły inwestycje w kapitał ludzki. Polacy uczyli się języka słowackiego, Słowacy języka

polskiego, organizowano wspólne zajęcia sportowe, imprezy turystyczne oraz prowadzono wymianę kulturalną. Współpracowały ze sobą jednostki samorządu terytorialnego, jednostki im podległe, instytucje kultury, służby ratownicze, szkoły, uczelnie wyższe, ale także coraz aktywniej we współpracy transgranicznej uczestniczyły organizacje pozarządowe. Z możliwości, jakie oferuje współpraca transgraniczna, korzystali najmłodszy i najstarszy mieszkańcy pogranicza. Zbudowano ponadgraniczne polsko-słowackie więzi na wielu płaszczyznach. Liczne partnerstwa projektowe zaowocowały transgranicznymi przyjaźniami, chęcią lepszego poznania historii i kultury sąsiada. I to jest najcenniejszy, najbardziej wartościowy rezultat współpracy transgranicznej. Dzięki Europejskiej Współpracy Terytorialnej/INTERREG granice w sensie dosłownym i przenośnym przestają istnieć.

Dofinansowanie ze środków programu 2007-2013 otrzymało ponad 840 projektów, w tym około 730 mikroprojektów. W sumie w polsko-słowacką współpracę transgraniczną zainwestowano prawie 160 mln euro z Europejskiego Funduszu Rozwoju Regionalnego. Wszystkim beneficjentom polsko-słowackich projektów przekazuję wyrazy uznania za zapał i zaangażowanie, z jakimi przygotowali Państwo i zrealizowali projekty. Do wszystkich instytucji programowych kieruję słowa podziękowania za konstruktywną kooperację.

Polsko-słowacka współpraca transgraniczna może być jeszcze lepsza i pełniejsza. Narzędziem do osiągnięcia tego stanu są środki programu współpracy transgranicznej pomiędzy Polską i Słowacją w latach 2014-2020. Zachęcam Państwa do korzystania z nich.

Życzę Państwu, aby pogranicze polsko-słowackie wspinało się rozwijało, aby jego Mieszkańcy z dumą prezentowali wspólny dorobek i cieszyli się ze wspólnych osiągnięć.

**Marceli Niezgoda**

Podsekretarz Stanu

Ministerstwo Infrastruktury i Rozwoju

Instytucja Zarządzająca Programem

Polska-Słowacja 2007-2013



Szanowni Czytelnicy,

Minęło już 11 lat, odkąd Słowacja i Polska przyłączyły się do Unii Europejskiej, co przyczyniło się do polepszenia poziomu życia obywateli, między innymi za pomocą wsparcia rozwoju regionalnego z funduszy UE. Dzięki pomocy finansowej z UE rozwój polsko-słowackiej współpracy transgranicznej był realizowany już w okresie przedakcesyjnym w ramach programu PHARE, następnie za pośrednictwem Programu Inicjatywy Wspólnotowej Interreg IIIA PL-SK w skróconym okresie programowania 2004-2006. Program Współpracy Transgranicznej Rzeczpospolita Polska – Republika Słowacka 2007-2013 nawiązywał do już wytworzonych podstaw wzajemnych relacji partnerskich, czym przyczynił się do ich dalszego zacieśnienia. Dzięki realizacji Programu udało się podnieść poziom życia obywateli na polsko-słowackim obszarze

przygranicznym, przede wszystkim za pomocą poprawy sieci drogowej oraz tras rowerowych, wybudowania brakującej sieci wodociągowej oraz kanalizacyjnej, jak również oczyszczalni ścieków, rewitalizacji lasów oraz odnowy obiektów zabytkowych. W ramach Programu z funduszy UE zostało zrealizowanych wiele imprez kulturalnych oraz szkoleń, dzięki którym uczestnicy mogli zwiększyć swoje kwalifikacje.

Pozwólcie, abym podkreślił znaczenie dotychczasowej współpracy z naszymi polskimi partnerami i tym samym wyraził zadowolenie z osiągniętych efektów wspólnego wdrażania Programu Współpracy Transgranicznej w latach 2007-2013.

Na okres programowania 2014-2020 życzymy sobie wsparcia dla nowych, profesjonalnie przygotowanych projektów, które przyczynią się do lepszego poznania naszych dwóch zaprzyjaźnionych państw.

**Inż. Viktor Veselovský**

Dyrektor Generalny

Departamentu Zarządzania Programami Rozwoju Regionalnego

Ministerstwa Gospodarki i Rozwoju Wsi Republiki Słowackiej – Instytucja Krajowa

Oddajemy w Państwa ręce publikację, której celem jest pokazanie efektów Programu Współpracy Transgranicznej Rzeczpospolita Polska – Republika Słowacka 2007-2013 na polsko-słowackim pograniczu. Na osiągnięcia Programu składają się sukcesy poszczególnych projektów. Nie sposób napisać o wszystkich, dlatego niniejsza publikacja zawiera wybrane przykłady dobrych praktyk – projektów i mikroprojektów, które przekrojowo obrazują działania podejmowane w ramach Programu.

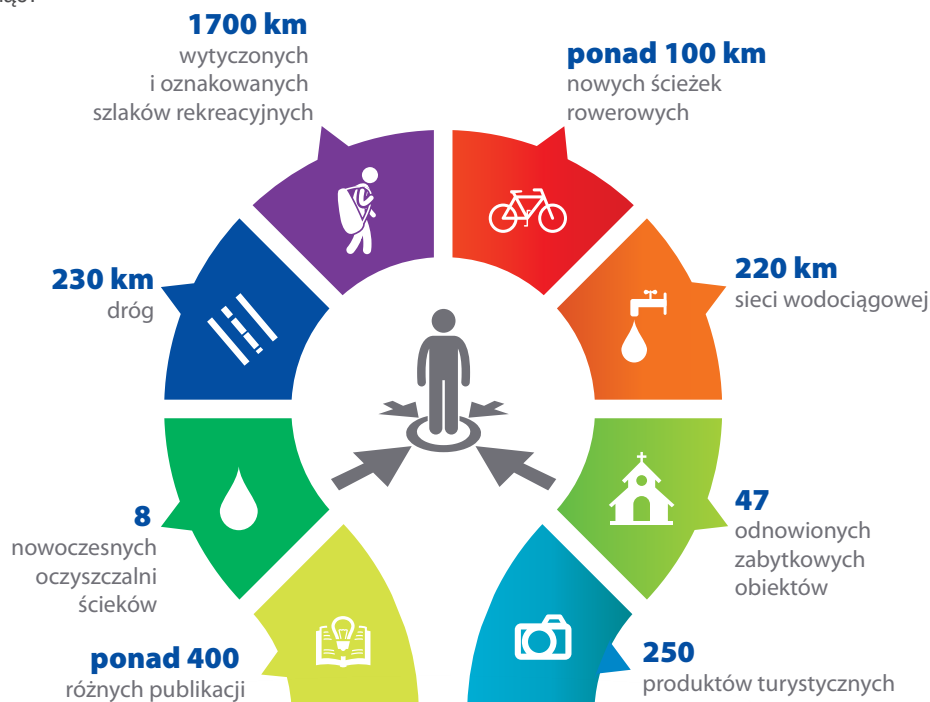
W ramach Programu Współpracy Transgranicznej Rzeczpospolita Polska – Republika Słowacka 2007-2013 na polsko-słowackie pogranicze trafiło ponad **150 milionów euro** z Europejskiego Funduszu Rozwoju Regionalnego (EFRR). Przeznaczone zostały na realizację działań w następujących osiach priorytetowych:

- rozwój infrastruktury transgranicznej – infrastrukturę komunikacyjną i transportową oraz infrastrukturę ochrony środowiska (I oś priorytetowa Programu – niemal 72 mln euro z EFRR);
- rozwój społeczno-gospodarczy – rozwój współpracy transgranicznej w zakresie turystyki, ochronę dziedzictwa kulturowego i przyrodniczego oraz tworzenie sieci współpracy (II oś priorytetowa Programu i ponad 53 mln euro z EFRR);
- wsparcie inicjatyw lokalnych i projektów typu „ludzie dla ludzi” (III oś priorytetowa Programu i niemal 23 mln euro z EFRR – Fundusz Mikroprojektów).

Program opierał się na współpracy partnerów z Polski i Słowacji, którzy mieli pomysł, jak wspomóc rozwój pogranicza, przekuwali go na projekt, a następnie realizowali dzięki unijnym funduszom. Ponad **1900** partnerów z Polski i Słowacji zrealizowało łącznie **109** projektów i **731** mikroprojektów.

Niemal 30% projektów i mikroprojektów, które uzyskały dofinansowanie z Europejskiego Funduszu Rozwoju Regionalnego w ramach Programu, postawiło na działania mające wesprzeć szeroko rozumianą turystykę na polsko-słowackim pograniczu. Prawie 20% stanowiły projekty poświęcone ochronie i zachowaniu dziedzictwa kulturowego regionu. Zrealizowane zostały też jednak projekty polegające na modernizacji dróg, budowie ścieżek rowerowych oraz z zakresu ochrony środowiska – usprawniające gospodarkę wodno-ściekową w turystycznie atrakcyjnych miejscowościach pogranicza. Oddzielną grupę stanowiły inicjatywy polegające na tworzeniu sieci współpracy w różnych dziedzinach – od turystyki, przez wsparcie przedsiębiorców, po nowoczesne technologie oraz zacieśnianie współpracy między partnerami.

Co udało się osiągnąć?



Opisy wszystkich zrealizowanych w ramach Programu projektów znajdują się na internetowej stronie Programu [www.plsk.eu](http://www.plsk.eu), zaś opisy mikroprojektów na stronach poszczególnych partnerów Projektu Parasolowego (Euroregion Karpacki Polska, Związek Euroregion Tatry, Stowarzyszenie Region Beskidy, Wyższa Jednostka Terytorialna Preszów, Wyższa Jednostka Terytorialna Żylna).

## POGRANICZE NA CZTERECH I NA DWÓCH KÓŁKACH

Bezpieczniejsze i szybsze podróżowanie po polsko-słowackim pograniczu, a także nowe możliwości dla miłośników rowerów – tak w dużym skrócie można podsumować osiągnięcia Programu w zakresie infrastruktury komunikacyjnej i transportowej. Rozwój infrastruktury transportowej i dostępność przestrzenna są jednym z podstawowych warunków rozwoju społecznego. Sama atrakcyjność polsko-słowackiego pogranicza pod względem turystycznym, przyrodniczym czy kulturowym nie zapewni rozwoju regionu, jeśli nie będzie istniała odpowiednia infrastruktura, w tym drogi prowadzące do atrakcji oferowanych przez pogranicze. W ramach zrealizowanych projektów zmodernizowanych/wybudowanych zostało ponad **300 km** połączeń komunikacyjnych, w tym ścieżek rowerowych. Zmodernizowane drogi mają olbrzymie znaczenie dla lokalnych mieszkańców, a odwiedzającym pogranicze i turystom też ułatwiają podróż i sprawiają, że staje się ona bezpieczniejsza i bardziej komfortowa. Dzięki Programowi modernizowane były drogi w każdym z regionów pogranicza – drogi bezpośrednio przecinające granicę, drogi regionalne i lokalne, usprawniające komunikację „dnia codziennego”. Charakter realizowanych działań odzwierciedlał specyficzne potrzeby.



Działania prowadzone w rejonie podregionu bielsko-bialskiego i Kraju Żylińskiego skoncentrowane były głównie na podniesieniu jakości dróg, a tym samym poprawie bezpieczeństwa i usprawnieniu komunikacji w lokalnej przygranicznej sieci transportowej.



W centralnej części obszaru wsparcia prowadzone działania łączyły ze sobą elementy poprawy bezpieczeństwa (modernizacja ciągów drogowych, budowa rond i chodników dla pieszych) w turystycznym rejonie Pienin oraz usprawnienia dostępu do lokalnych obiektów po obu stronach granicy.



Wschodnia część obszaru wsparcia skupiła się na poprawie ciągów drogowych prowadzących do i przez granicę, a także łączyących się z głównymi szlakami przecinającymi granicę. Zmodernizowane odcinki służą zarówno podróżującym na dalsze trasy, przez granicę jak i lokalnym mieszkańcom, dojeżdżającym codziennie do pracy, szkoły czy sklepu.



Jak pogranicze długie i szerokie, w ramach zrealizowanych projektów wytyczonych zostało wiele kilometrów ścieżek rowerowych i pieszych. Powstaje, docelowo mający stanowić pętlę, szlak wokół Tatr. Kilkadziesiąt kilometrów rowerowych szlaków zostało wytyczonych i oznakowanych tylko w rejonie Bielska-Białej. Powstały rowerowe ścieżki w Kraju Żylińskim i w Kraju Preszowskim, wytyczono i oznakowano trasy prowadzące przez granicę. Zimą z tras rowerowych przeradzają się w trasy do... narciarstwa biegowego.



## „ROZWÓJ INFRASTRUKTURY DROGOWEJ POMIĘDZY POWIATEM KROŚNIEŃSKIM, JASIELSKIM I BARDEJOWSKIM”

### PARTNER WIODĄCY:

Powiat Krośnieński

### PARTNERZY PROJEKTU:

Zarząd Dróg Preszowskiego Kraju Samorządowego; Powiat Jasielski

### OKRES REALIZACJI:

01.05.2009-31.12.2010

### KWOTA DOFINANSOWANIA Z EUROPEJSKIEGO FUNDUSZU ROZWOJU REGIONALNEGO:

3 166 665,23 euro

Obszar objęty projektem jest obszarem o szczególnie wysokim potencjale w zakresie turystyki – Magurski Park Narodowy. Beskid Niski to dzisiaj najdziksze pasmo gór w Polsce. Znajdują się tu uzdrowiska, zabytki wpisane na listę światowego dziedzictwa UNESCO, skanseny, muzea, trasy narciarskie i rowerowe i wciąż powstają nowe trasy wykorzystywane w sezonie letnim jako trasy do ekstremalnych zjazdów rowerowych. Droga Krosno – Toki to jedna z ważniejszych dróg powiatowych na terenie powiatu jasielskiego i krośnieńskiego. Łączy ona kilka dróg powiatowych, gminnych i wiejskich. Działania podjęte w projekcie polegały na budowie drogi po stronie słowackiej i przebudowie istniejącej drogi po stronie polskiej. W ramach projektu odnowiono historyczne połączenie między Polską a Słowacją, które czekało na to przez ponad 65 lat. To właśnie przez przejście graniczne w Ożennej przebiegał kiedyś szlak handlowy z Biecza przez Nowy Żmigród do Bardejova, gdzie handlowano bursztynem i węgierskim winem. Tam, gdzie jeszcze niedawno nie dało się przejechać, bo królowały błoto i kamienie, dziś wije się piękna, gładka droga. Dzięki niej trasa z Jasła w Polsce do Bardejova i uzdrowiskowych Bardejowskich Kupeli na Słowacji została skrócona o blisko 20 kilometrów. Co więcej, przejście w Ożennej to jedyne w powiecie jasielskim przejście graniczne dla samochodów osobowych oraz ciężarowych do 7,5 tony.



**Jan Juszcak**

Starosta Krośnieński

Dzięki realizacji projektu utrwalona została dostępność do najcenniejszych turystycznie obszarów przygranicznych powiatu krośnieńskiego i jasielskiego, gdzie znajdują się m.in. Muzeum Skansen Kultury Łemkowskiej, Skansen Muzeum Przemysłu Naftowego i Gazownictwa im. Ignacego Łukasiewicza, trasy narciarskie i rowerowe, Magurski Park Narodowy oraz inne atrakcje turystyczne po obu stronach granicy polsko-słowackiej. Realizacja tego przedsięwzięcia pozytywnie wpłynęła na poprawę stanu naszych dróg po obu stronach granicy. Jest to bardzo

istotne zmodernizowane połączenie komunikacyjne. Sprzyja poprawie jakości podróży między ważnymi centrami gospodarczymi na obszarze transgranicznym oraz podnosi mobilność mieszkańców obszarów przygranicznych. Projekt przyczynił się do rozwiązania wspólnego problemu na pograniczu polsko-słowackim, jakim był brak połączenia drogowego po obu stronach granicy wynikający z braku odpowiedniej infrastruktury drogowej.

## „ORAWSKA DROGA”

„Orawska Droga” była projektem polegającym na modernizacji ciągu drogowego Jabłonka – Lipnica Wielka – Bobrov – Zubrohlava na terenie Polski i Słowacji. W ramach inwestycji po stronie polskiej zmodernizowano trzy mosty znajdujące się w ciągu drogi prowadzącej do polsko-słowackiej granicy oraz wybudowano jeden nowy most, który przy samej granicy zastąpił dawną, wąską i zniszczoną drogę. Tuż za granicą zmodernizowano drogę prowadzącą przez Gminę Bobrov aż po Zubrohlavę. W gminie Bobrov trakt drogowy został poszerzony o chodniki dla pieszych wraz z kanalizacją deszczową, zmodernizowano jeden most i wybudowano rondo. Dzięki modernizacji drogi istniejące, lecz ze względu na stan infrastruktury drogowej mniej używane, przejście graniczne w Winiarczykówce stało się doskonałą alternatywą do pobliskiego, obciążonego przejścia granicznego w Chyżnem.



**Mgr inż. Marta Maj**

p.o. Dyrektora Zarządu  
Dróg Wojewódzkich w Krakowie

Dzięki wsparciu środków europejskich udało się zrealizować projekt, który dla wszystkich uczestników tego procesu stał się symbolem dobrej współpracy. „Orawska Droga” jest owocem współpracy, która wymagała otwartości, dostosowania zróżnicowanych uwarunkowań prawnych, organizacyjnych a także pokonania barier – choćby językowych. Dziś, po zakończeniu realizacji projektu, możemy z dumą powiedzieć, że wspólny test zdaliśmy na piątkę. Udowodniliśmy, że dobra współpraca nie zna granic i nie musi się do nich dostosowywać. Korzyści, jakie odniósł region orawski w wyniku realizacji projektu

są niezliczone: poprawa bezpieczeństwa i komfortu podróży, poprawa estetyki krajobrazu, komfortu podróży – to najważniejsze z nich. Wylimitowane zostało „wąskie gardło” w przygranicznej sieci komunikacyjnej. Ułatwiony został dostęp do cyklicznie odbywających się jarmarków w Jabłonce i Nowym Targu, a także do atrakcji turystycznych zarówno po stronie polskiej, jak i słowackiej. Mam nadzieję, że realizacja projektu „Orawska Droga” udowodni wszystkim Orawianom, że ich potrzeby są dostrzegane, a starania o poprawę jakości ich życia zostały zwieńczone znaczącym sukcesem o wymiarze ponadnarodowym.

### PARTNER WIODĄCY:

Województwo Małopolskie – Zarząd Dróg  
Wojewódzkich w Krakowie

### PARTNERZY PROJEKTU:

Żyliński Kraj Samorządowy; Obec Bobrov

### OKRES REALIZACJI:

01.01.2011-28.02.2013

KWOTA DOFINANSOWANIA Z EUROPEJSKIEGO  
FUNDUSZU ROZWOJU REGIONALNEGO:

3 315 240,10 euro

## „HISTORYCZNO – KULTUROWO – PRZYRODNICZY SZLAK WOKÓŁ TATR”

### PARTNER WIODĄCY:

Gmina Czarny Dunajec

### PARTNERZY PROJEKTU:

Miasto Kieżmark; Gmina Miasta Nowy Targ; Gmina Szaflary; Gmina Nowy Targ; Obec Hladovka; Obec Huncovce; Obec Liesek; Miasto Liptovský Mikuláš; Obec Nižná; Obec Suchá Hora; Miasto Trstená; Obec Vrbov

### OKRES REALIZACJI:

01.02.2014–30.09.2015

### KWOTA DOFINANSOWANIA Z EUROPEJSKIEGO FUNDUSZU ROZWOJU REGIONALNEGO:

4 194 888,13 euro

Głównym celem projektu było usprawnienie transportu i komunikacji w regionie przyczyniające się do zwiększenia atrakcyjności turystycznej oraz zapewnienia spójności przestrzennej obszaru przygranicznego, przy zachowaniu unikalnych walorów środowiska przyrodniczego. W ramach projektu powstało 75 km ścieżek rowerowych – docelowo tworzących historyczno-kulturowo-przyrodniczy szlak wokół Tatr. W okresie zimowym ścieżki będą pełniły rolę tras biegowych dla narciarzy. Dodatkowo powstały szlak został oznakowany tablicami informacyjnymi przybliżającymi zagadnienia i informacje na temat wartości przyrodniczo-kulturowych regionu. Docelowo szlak ma okalać Tatry, prowadząc z Nowego Targu przez tereny historycznego rozwoju osadnictwa regionu Podhala, Spisza, Orawy i Liptowa, położone po obu stronach Tatr. Szlak poza funkcją komunikacyjną ma pokazywać i promować najcenniejsze walory historyczne, kulturowe, przyrodnicze i krajobrazowe, które do tej pory były niedostępne dla mieszkańców oraz turystów.



**Józef Babicz**

Wójt Gminy  
Czarny Dunajec

Jeśli ktoś zastanawia się, jak połączyć aktywny i zdrowy wypoczynek z odkrywaniem nieznanych miejsc i unikatowych zabytków, podziwianiem wspaniałych krajobrazów i różnorodności przyrodniczej, to zapraszamy na historyczno-kulturowo-przyrodniczy szlak wokół Tatr. To wielkie transgraniczne przedsięwzięcie, które docelowo ma doprowadzić do wybudowania 250 km tras rowerowych wokół Tatr, zainicjował w 2004 roku Euroregion „Tatry”. Na terenie Podhala, Orawy, Liptowa i Spisza po polskiej i słowackiej stronie Tatr powstaje unikatowa atrakcja turystyczna. Jej I etap to blisko 75 km tras rowerowych (zimą przeznaczonych dla narciarzy biegowych), infrastruktura dla użytkowników

(miejsca widokowo-postojowe, parking), wyremontowane piękne zabytkowe mosty kolejowe. Już dziś widzimy, jak wielką popularnością cieszą się nowo powstałe odcinki szlaku wokół Tatr, jak choćby malowniczy i różnorodny 35-kilometrowy transgraniczny odcinek od Nowego Targu przez Czarny Dunajec do granicy i dalej przez Suchą Horę, Hladovkę, Liesek do Trsteny, który prowadzi trasę dawnej linii kolejowej, czy też trasy w Liptowskim Mikulaszu, Kieżmarku, Vrbovie, Niżnej. Na co dzień korzystają z nich dziesiątki mieszkańców i turystów, dzieci, młodzież i całe rodziny. Zachęcamy zatem do spędzania wolnego czasu na rowerze na szlaku wokół Tatr!



## „POPRAWA DOSTĘPNOŚCI KOMUNIKACYJNEJ NA POGRANICZU POLSKO-SŁOWACKIM”

W ramach projektu powstała trasa rowerowa o długości ponad 36 kilometrów. Po stronie słowackiej część rowerowej ścieżki wybudowana została na trasie starej, historycznej kolejki, zaś część prowadzi po ścieżce edukacyjnej „Beskidzka zielona ścieżka”. Ścieżka rowerowa zaczyna w mieście Krásno nad Kysucou i na Słowacji prowadzi przez 5 miejscowości (Zborov nad Bystricou, Klubina, Stará Bystrica, Nová Bystrica i Radôstka). Tuż przed końcem trasy znajduje się odbicie, którego oznakowanie prowadzi do przejścia granicznego Príslop albo do Przegibku, gdzie rozpoczyna się polska część ścieżki rowerowej w gminie Rajcza. Po stronie polskiej znaczna część ścieżki rowerowej została zrealizowana formą oznakowania, natomiast do przebudowy doszło tylko w miejscach, gdzie było to niezbędne. Ścieżka rowerowa połączyła się z już istniejącą trasą eksploatowaną na poziomie regionalnym i transgranicznym w obszarze Euroregionu Beskidy. Tym samym umożliwiony został przejazd rowerem ze Zwardonia przez Skalité, Oščadnicę, całą Bystrzycką Dolinę, przygraniczną ścieżkę w Rajczy i z powrotem do Zwardonia, skąd jest możliwy wyjazd do Milówki.

**PARTNER WIODĄCY:**  
Mikroregion Bystrzycka Dolina

**PARTNERZY PROJEKTU:**  
Gmina Rajcza, Gmina Milówka

**OKRES REALIZACJI:**  
01.12.2010-31.10.2012

**KWOTA DOFINANSOWANIA Z EUROPEJSKIEGO  
FUNDUSZU ROZWOJU REGIONALNEGO:**  
3 080 221,68 euro



**Pavol Strnadel**

Koordynator projektu

Obecnie obserwujemy duży rozwój turystyki rowerowej. Rozwój ten swoimi działaniami wsparli także partnerzy projektu „Poprawa dostępności komunikacyjnej na polsko-słowackim pograniczu” – Mikroregion Bystrzycka Dolina po stronie słowackiej oraz Gminy Rajcza i Milówka w Polsce. Dzięki wsparciu z Programu Współpracy Transgranicznej PL-SK 2007-2013 oraz potężnym siłom wielu samorządów

udało się wybudować w Bystrzyckiej Dolinie tak lubianą magistralę rowerową. Wraz z wykonaniem tej inwestycji powstała jedyna tego rodzaju w regionie atrakcja sportowo-rekreacyjna. Jest dostępna przez cały rok – w lecie dla rowerzystów i rolkarzy, zimą jest idealną propozycją dla narciarzy biegowych. Na trasie magistrali rowerowej swój wolny czas spędza mnóstwo odwiedzających.

## „SULÍN – MUSZYNA – ŻEGIESTÓW – KŁADKA WSPÓŁPRACY I ROZWOJU POGRANICZA

### PARTNER WIODĄCY:

Miasto i Gmina Uzdrawiskowa Muszyna

### PARTNER PROJEKTU:

Obec Sulín

### OKRES REALIZACJI:

01.01.2014 – 30.09.2015

### KWOTA DOFINANSOWANIA Z EUROPEJSKIEGO FUNDUSZU ROZWOJU REGIONALNEGO:

1 087 238,45 euro

Celem projektu było umożliwienie komunikacji pomiędzy oboma brzegami Popradu w miejscowościach Żegiestów i Sulín, a tym samym poprawę dostępności regionu poprzez budowę transgranicznej kładki pieszo-rowerowej przez rzekę Poprad. Projekt ma ogromne znaczenia zarówno w wymiarze komunikacyjnym (stwarzanie warunków do rozwoju przedsiębiorczości, szczególnie handlu i sektora sportowo-rekreacyjnego), jak i turystycznym (otwarcie nowych atrakcyjnych terenów spacerowo-rekreacyjnych dla turystów i kuracjuszy wypoczywających w Uzdrawisku Żegiestów-Zdrój). Do tej pory bezpośrednia komunikacja sąsiadujących i powiązanych ze sobą wieloma więzami społeczności Żegiestowa i Sulína była możliwa wyłącznie w okresie letnim przy niskim stanie wód Popradu lub sporadycznie zimą, gdy cała rzeka skuta jest lodem. Najbliższe przeprawy mostowe oddalone są od siebie o 22 km i znajdują się w Muszynie-Zapopradziu oraz w Mniszku nad Popradem. Budowa kładki, poza poprawą codziennej komunikacji umożliwiła także kreowanie wspólnego produktu turystyczno-uzdrawiskowego w oparciu o posiadane zasoby przyrodniczo-krajobrazowe i istniejącą infrastrukturę sportowo-rekreacyjną. Po słowackiej stronie znajdują się między innymi niezwykle atrakcyjne krajobrazowo tereny oraz źródła wody mineralnej, które stanowią idealne uzupełnienie oferty pobytowej dla kuracjuszy i turystów przebywających w Żegiestowie.



**dr Jan Golba**

Burmistrz  
Miasta i Gminy  
Uzdrawiskowej Muszyna

Pieszo-rowerowa przeprawa przez Poprad realizowana w ramach projektu „Sulín – Muszyna – Żegiestów – kładka współpracy i rozwoju pogranicza” to inwestycja długo oczekiwana przez mieszkańców Żegiestowa i Sulína. Pokonanie administracyjnych formalności łatwe nie było, ale daliśmy radę. Przedsięwzięcie było skomplikowane przede wszystkim od strony finansowej i ostatecznie stanęło na tym, że po polskiej stronie inwestycja należy do Polaków, po stronie słowackiej do Słowaków. Kładka

będzie markowym produktem turystycznym, który ożywi nasz region. Ta oferta nie będzie skierowana wyłącznie do rowerzystów. Kładka posłuży również jako trasa biegowa do rozgrywania tak zwanych biegów ulicznych, a w zimie będzie tam można rozgrywać biegi narciarskie. Docelowo, projekt „Sulín – Muszyna – Żegiestów – kładka współpracy i rozwoju pogranicza” zakłada powstanie 40 km tras rowerowych.

## „TRASY ROWEROWE W POWIECIE BIELSKIM”

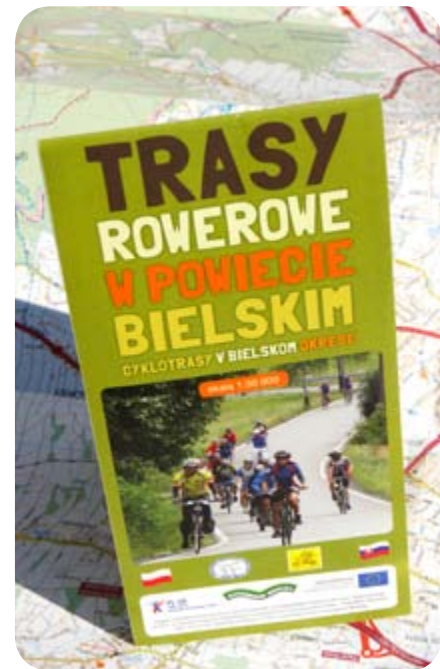
Przygraniczne regiony w okolicach Bielska-Białej to tereny chętnie przemierzone przez rowerzystów. W ramach zrealizowanego mikroprojektu Beskidzkie Towarzystwo Cyklistów rozbudowało i oznakowało 83 kilometry tras rowerowych w Bielsku-Białej i Powiecie Bielskim, przyłączając je do tras już istniejących (Greenways, Wiślana Trasa, cyklomagistrala Polska – Słowacja). Mikroprojekt jest komplementarny do wcześniej zrealizowanego przez BTC mikroprojektu „Rowerem z Bielska-Białej na Słowację!”, w ramach którego oznakowanych zostało 63 km tras rowerowych. Tworząc tak spójną sieć połączonych ze sobą tras rowerowych, udało się uzyskać nowy i atrakcyjny produkt turystyczny. Ponadto w czasie realizacji projektu odbyły się imprezy promujące zdrowy i aktywny styl życia – „cyklojazdy” oraz Rodzinny Rajd Rowerowy. Dla ułatwienia orientacji i poruszania się po trasie zostały wydrukowane mapy rowerowe w nakładzie 10 tys. szt.

**PARTNER WIODĄCY:**  
Beskidzkie Towarzystwo Cyklistów

**PARTNER PROJEKTU:**  
Turčianska bicyklová skupina JUS

**OKRES REALIZACJI:**  
1.06.2011-31.05.2012

**KWOTA DOFINANSOWANIA Z EUROPEJSKIEGO  
FUNDUSZU ROZWOJU REGIONALNEGO:**  
32 224,89 euro



**Jolanta Koźmin**

Prezes Beskidzkiego  
Towarzystwa Cyklistów

Projekt był tworzony przez polsko-słowacką grupę osób, których wspólną pasją jest turystyka rowerowa. Bazując na wykonanej przez nas w 2010 roku cyklomagistrali PL-SK łączącej Bielsko-Białą z Martinem, wytyczyliśmy i oznakowaliśmy nowe trasy rowerowe będące propozycją dla cykloturystów odwiedzających tereny przygraniczne Euroregionu Beskidy. Wszystko powstało z myślą o rowerzystach indywidualnych, jak i całych rodzinach,

grupach przyjaciół czy wycieczkach szkolnych. Teraz podróżowanie rowerem w Bielsku-Białej i jego malowniczych okolicach jest atrakcyjniejsze, tym bardziej że trasy przebiegają przez miejsca, w których łatwo znaleźć dogodną bazę noclegową i gastronomiczną. Wszystkich zainteresowanych, chcących zapoznać się z propozycją powstałych tras, odsyłam do naszej strony internetowej [www.btcbb.pl](http://www.btcbb.pl).



## „GMINĘ LIPNICA WIELKA I DOLNÝ KUBÍN ŁĄCZY TRASA ROWEROWA“

**PARTNER WIODĄCY:**

Miasto Dolný Kubín

**PARTNER PROJEKTU:**

Lipnica Wielka

**OKRES REALIZACJI:**

01.04.2013 - 30.11.2013

**KWOTA DOFINANSOWANIA Z EUROPEJSKIEGO FUNDUSZU ROZWOJU REGIONALNEGO:**

46 238,67 euro

Projekt polegał na oznakowaniu ścieżki rowerowej Dolnej Orawy do miejscowości Rabčice, a następnie aż do gminy Lipnica Wielka. Oznakowano 8 tras rowerowych. Poziom trudności tras podzielono na trzy kategorie:

- trasy łatwe, prowadzące po utwardzonych drogach o niewielkim wzniesieniu, przeznaczone również dla rodzin z dziećmi (rower: miejski, trekkingowy, górski),
- trasy średnio trudne, prowadzące po utwardzonych drogach o większym wzniesieniu, nawierzchnia drogi gorsza, przeznaczone dla trenującego rowerzysty (rower: trekkingowy, górski),
- trasy trudne, prowadzące po utwardzonych i nieutwardzonych drogach i chodnikach, miejscami z dużymi wzniesieniami i spadkami, przeznaczone dla często trenujących rowerzystów (rower: górski).



Całkowita długość oznakowanych ścieżek rowerowych wynosi 250 km. Na ważnych skrzyżowaniach umieszczono 49 kierunkowskazów, na których osadzono ponad dwieście tabliczek informacyjnych i kierunkowych. W ważnych punktach umieszczono 21 dużych tablic informacyjnych zawierających szczegółową mapę. W ramach promocji wydano 5000 szt. małych, kolorowych map dla rowerzystów – przewodników, które rozdano uczestnikom maratonu kolarskiego Lipnica Wielka – Rabčice – Dolný Kubín. Mapę można zobaczyć na stronie <http://www.dolnykubin.sk/cyklotrasy.phtml?id5=20499>.



Ing. Beáta Valeková

koordynator projektu  
Urzędu Miasta  
Dolný Kubín

Celem mikroprojektu było wyznaczenie ciekawych pętli rowerowych na dolnej Orawie z tęcznikami aż do Polski, dzięki czemu zapewniono rozwój ruchu turystycznego na obszarze przygranicznym. Rowerzyści już wcześniej korzystali z pętli rowerowych prowadzących przez przepiękne pod względem przyrodniczym obszary, ale jako że nie były one oznaczone, często błądzili. Z pomocą gmin Rabčice i Lipnica Wielka wyznaczyliśmy osiem pętli szlaków rowerowych, które prowadzą

z dolnej Orawy przez Rabčice aż do Lipnicy Wielkiej w Polsce. Umieściliśmy w terenie 250 oznaczeń i 21 map szlaków rowerowych. Z wytyczonych szlaków korzystają zwłaszcza mieszkańcy obu regionów przygranicznych, ale cieszą się one także szerszym zainteresowaniem społeczeństwa.



## ŚRODOWISKO W CENTRUM UWAGI

Dla rozwoju pogranicza nie bez znaczenia były zrealizowane w ramach Programu inwestycje w infrastrukturę ochrony środowiska, czyli sieci kanalizacyjne i wodociągowe oraz oczyszczalnie ścieków. Prowadzone działania skupione były głównie w rejonach zlewni polsko-słowackich wód granicznych, czyli zlewni Dunajca, Popradu i Jeziora Orawskiego. To miejsca ważne dla pogranicza, także pod względem turystycznym, bogate w wody zdrojowe i miejsca rekreacyjne. Przykładowo Jezioro Orawskie na Słowacji to znany ośrodek turystyczny w regionie, chętnie odwiedzany również przez turystów z Polski, a także ostoja migrującego ptactwa. Z kolei rejon Piwnicznej-Zdroju to teren Popradzkiego Parku Krajobrazowego i obszar Natura 2000. Koncentracja działań sprawia, że efekty poszczególnych inwestycji będą z perspektywy regionu bardziej wymierne i zauważalne. Świadczy to również o tym, że problem ochrony środowiska jest traktowany kompleksowo przez jednostki samorządu terytorialnego zlokalizowane na tych obszarach.

O tym, jak ważna jest kwestia inwestycji w ochronę środowiska, może też świadczyć fakt, że w ramach Programu powstało wspólne narzędzie do wymiany informacji, analizy i zarządzania zasobami wód powierzchniowych i podziemnych, z którego mogą korzystać jednostki zajmujące się gospodarką wodną po obu stronach polsko-słowackiej granicy (projekt „Opracowanie systemu informatycznego PLUSK dla wspólnych polsko-słowackich wód granicznych na potrzeby Ramowej Dyrektywy Wodnej i Dyrektywy Powodziowej”).



- ⇒ 8 NOWOCZESNYCH OCZYSZCZALNI ŚCIEKÓW
- ⇒ 220 KM SIECI KANALIZACYJNEJ I WODOCIĄGOWEJ
- ⇒ 12 MILIONÓW SADZONEK DRZEW
- ⇒ 25 CHRONIONYCH GATUNKÓW PTAKÓW
- ⇒ 6 NOWOCZESNYCH WOZÓW STRAŻACKICH



Efekty projektów z zakresu infrastruktury ochrony środowiska realizowanych w ramach Programu mogą być postrzegane z dwóch perspektyw. Pierwszą jest zachowanie i ochrona bogatego dziedzictwa przyrodniczego. Biorąc pod uwagę wspomnianą koncentrację działań, można założyć długofalowe oddziaływanie na stan środowiska naturalnego efektów zrealizowanych w poszczególnych regionach projektów. Z kolei z perspektywy lokalnych mieszkańców efekty projektów przekładają się na standardowo lepszą jakość życia codziennego. Ponadto czystsze środowisko naturalne sprzyja rozwojowi turystyki, a w szczególności agroturystyki, przyczyniając się do rozwoju przedsiębiorczości w regionie.

## „POPRAWA CZYSTOŚCI RZEK REGIONU ORAWY – CZARNA ORAWA, ORAWA, ORAVICA I JEZIORA ORAWSKIEGO” I „OCHRONA WÓD RZEK ORAWY NA OBSZARZE NATURA 2000, POPRZECZ BUDOWĘ KANALIZACJI W PODWILKU, CHYŻNEM I TRSTENIE”

### PARTNER WIODĄCY:

Gmina Jabłonka

### PARTNER PROJEKTÓW:

Miasto Trstená

### OKRES REALIZACJI:

01.11.2008 – 28.02.2011 i 01.01.2011 – 30.06.2014

### KWOTA DOFINANSOWANIA Z EUROPEJSKIEGO

FUNDUSZU ROZWOJU REGIONALNEGO:

2 359 066,17 euro i 2 497 831,01euro

Komplementarne projekty były częścią zakrojonych na znacznie szerszą skalę działań mających na celu zapewnienie regionowi Orawy czystego środowiska naturalnego, a tym samym umożliwienie jego rozwoju przy jednoczesnym zachowaniu zasad zrównoważonego rozwoju. Niezwykle istotne jest, że ze względu na ukształtowanie terenu wody powierzchniowe z terenu gminy Jabłonka niemal w całości spływają na teren Słowacji, a Czarna Orawa jako jedyna rzeka z Polski wpada do Jeziora Orawskiego na Słowacji, będącego głównym ośrodkiem turystycznym w regionie. Budowa kanalizacji sanitarnej oraz nowoczesnych oczyszczalni ścieków po stronie polskiej miało więc transgraniczny wymiar, gdyż przyczyniło się do poprawy stanu środowiska naturalnego nie tylko po jednej, ale również po drugiej stronie polsko-słowackiej granicy. W ramach obu projektów wybudowanych zostało łącznie niemal 50 km kanalizacji sanitarnej i deszczowej po obu stronach granicy. W Podwilku i Chyżnem po stronie polskiej stanęły nowoczesne oczyszczalnie ścieków. Są w pełni zautomatyzowane i wyposażone w nowoczesne sterownie pozwalające śledzić każdą fazę cyklu pracy reaktora, poprawność pracy pomp, zasuw i innych urządzeń



**Antoni Karlak**

Wójt Gminy Jabłonka

Program Współpracy Transgranicznej Rzeczpospolita Polska – Republika Słowacka 2007-2013 umożliwił nam w ostatnich latach dokonanie wielu zmian na Ziemi Orawskiej. Realizacja licznych projektów w ramach współpracy z miastem Trstená zapewniła Orawie czyste środowisko naturalne, innowacyjny rozwój oraz zdecydowanie podniosła poziom i jakość życia jej mieszkańców. Warto również dodać, że niniejsza

współpraca umożliwia zacieranie śladów sztucznej bariery dzielącej Orawę (polską i słowacką), jaką niegdyś stanowiła granica, gdyż wspólnie musimy dbać o ten region, który stanowi niepodzielną całość zarówno w aspekcie geograficznym, historycznym, jak i etnograficznym.

## „REWITALIZACJA BESKIDZKICH LASÓW NA POLSKO-SŁOWACKIM POGRANICZU W CELU POPRAWY ICH SPOŁECZNYCH, EKOLOGICZNYCH I PRZECIWPOWODZIOWYCH FUNKCJI

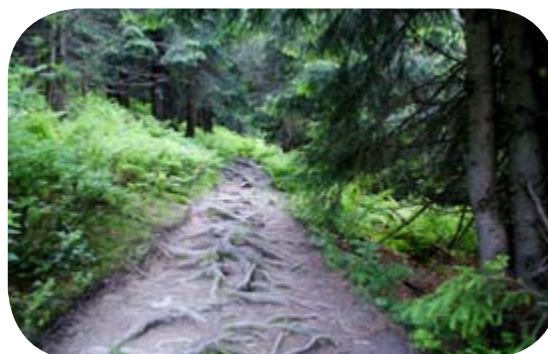
Lasy górskie odgrywają szczególnie ważną rolę w środowisku. To one chronią glebę przed erozją, magazynują bardzo duże ilości wody, spowalniają jej spływ, łagodzą fale powodziowe i klimat. Lasy górskie to siedliska i miejsca występowania wielkiego bogactwa flory i fauny, w których przetrwało wiele rzadko występujących roślin i zwierząt (Natura 2000). Partnerzy projektu postawili sobie za cel odmłodzenie beskidzkiego drzewostanu i zmianę jego składu gatunkowego, by uodpornić lasy pogranicza na działania szkodliwych czynników w przyszłości. Główne działania polegały na założeniu nowych upraw, które będą pielęgnowane i chronione przed zwierzyną. Las nie zna granic, więc przebudowa zamierających drzewostanów świerkowych musiała być realizowana po obu stronach jednocześnie, by pozytywnie oddziaływać na środowisko naturalne. Łącznie po obu stronach granicy obsadzono ponad tysiąc dziewięćset hektarów, zasadzono ponad jedenaście milionów nowych drzew. To głównie jodła i buk, czyli gatunki drzew, które kiedyś dominowały na reglu dolnym i tworzyły beskidzkie drzewostany. Leśnicy realizujący projekt pomyśleli także o tych, którzy kochają góry i górskie wycieczki. W ramach projektu wytyczony został nowy transgraniczny szlak „Beskidzka Zielona Ścieżka”. Szlak ma łącznie ponad trzydzieści dwa kilometry i, patrząc od strony polskiej, rozpoczyna się we wsi Rycerka Górna. Wiedzie przez rezerwat „Śrubita”, a następnie Przegibek, Wielką Rycerzową, Świtkową, przechodząc na słowacką stronę granicy do skansenu Vychylovka i kończąc się w rejonie Starej Bystrzycy. Na trasie „Beskidzkiej Zielonej Ścieżki” ustawione zostały tablice informacyjno-edukacyjne pokazujące, jak żyje las, i urządzone miejsca do odpoczynku.

**PARTNER WIODĄCY:**  
Regionalna Dyrekcja Lasów Państwowych  
w Katowicach

**PARTNERZY PROJEKTU:**  
Lesy Slovenskej republiky Banská Bystrica;  
Obec Stará Bystrica; Nadleśnictwo Jeleśnia;  
Nadleśnictwo Ujsoty; Nadleśnictwo Wista

**OKRES REALIZACJI:**  
01.01.2009-31.12.2011

**KWOTA DOFINANSOWANIA Z EUROPEJSKIEGO  
FUNDUSZU ROZWOJU REGIONALNEGO:**  
4 085 719,99 euro



**Maria Łabno**

Koordynator projektu

W latach 2009-2011 wspólnie ze słowackimi leśnikami realizowaliśmy projekt „Rewitalizacja beskidzkich lasów na polsko-słowackim pograniczu, w celu poprawy ich społecznych, ekologicznych i przeciwpowodziowych funkcji”. Dzisiaj miło wspominam naszą współpracę, chociaż początki były bardzo trudne. Ciągące się do północy spotkania zespołu, zmieniająca się ze spotkań na spotkania koncepcja projektu, bariera językowa – trudności w wzajemnym zrozumieniu trochę nas zniechęcały. Nie zmieniał się tylko cel naszego projektu, czyli przebudowa zamierających świerczyn po obu stronach granicy. Wzajemne mobilizowanie oraz wspieranie się doprowadziło nas do sukcesu – nasz

projekt otrzymał dofinansowanie. Spotkania robocze były okazją do wymiany doświadczeń, poznawania dziedzictwa przyrodniczego i kulturowego naszych partnerów, a także zawiązywały się przyjazne znajomości pomiędzy nami. Dzięki realizacji projektu przebudowaliśmy po obu stronach granicy 1970 ha zamierających świerczyn, co przyczyniło się do zwiększenia bioróżnorodności, a także poprawy atrakcyjności tych terenów. Wykonana przebudowa pozwoliła na przywrócenie podstawowych funkcji, jakie spełnia las po obu stronach granicy, tj. funkcji retencyjnych, glebo i wodochronnych, rekreacyjnych i edukacyjnych.



## „OCHRONA ZAGROŻONYCH GATUNKÓW PTAKÓW W KARPATACH ZACHODNICH”

### PARTNER WIODĄCY:

Stowarzyszenie Ornitologiczne Birdlife Słowacja

### PARTNER PROJEKTU:

Fundacja Wspierania Inicjatyw Ekologicznych

### OKRES REALIZACJI:

01.07.2009 – 30.09.2014

### KWOTA DOFINANSOWANIA Z EUROPEJSKIEGO FUNDUSZU ROZWOJU REGIONALNEGO:

618 848,10 euro

Projekt był ukierunkowany na zwiększenie lokalnej różnorodności poprzez ochronę 25 wybranych, zagrożonych gatunków ptaków, wymienianych przede wszystkim w wytycznych programu Natura 2000. Wokół wykrytych gniazd utworzono strefy ochronne, a gniazda niestabilne bądź w złym stanie były naprawiane, co przyczyniło się do zmniejszenia w przyszłości strat w lęgach. Dla gatunków, które zagrożone są brakiem odpowiedniej liczby miejsc lęgowych, zainstalowano sztuczne gniazda. Przeprowadzono zarówno liczenie ptaków zimą, jak i obrączkowanie. Aby poprawić postrzeganie przez społeczeństwo przyrody i zagadnień związanych z jej ochroną, partnerzy projektu organizowali zajęcia edukacji ekologicznej z użyciem specjalnie wydanych materiałów informacyjnych. Prowadzono prelekcje i wycieczki z warsztatami z obserwacji ptaków, zorganizowano letnią szkołę ornitologiczną i szkolenia w rozpoznawaniu ptaków, a także szkolenia dla wolontariuszy w zakresie ochrony przyrody i obserwacji ptaków. Wydano zarówno publikacje metodyczne (podręcznik tworzenia stref ochronnych wokół gniazd, podręcznik obrączkowania ptaków), jak też i publikacje o ptakach regionu. Ważnym celem projektu było informowanie o sposobach zrównoważonego użytkowania obszarów Natura 2000 oraz sposobach ograniczenia negatywnego wpływu rozwoju infrastruktury na obszary i gatunki w obrębie sieci Natura 2000.



**Dušan Karaska**

Koordynator projektu

Moją wielką pasją jest ochrona środowiska. Dzięki niej współpracuję z wieloma osobami na Słowacji i za granicą. Program polsko-słowackiej współpracy pozwolił na dobre wykorzystanie długotrwałej współpracy z polskim partnerem. Projekt rozwiązujący kwestię ochrony ptactwa, ukierunkowany na obszary chronione Unii Europejskiej – Natura 2000, był dla mnie pierwszym większym doświadczeniem w przygotowywaniu i zarządzaniu projektami Unii

Europejskiej. Jest wiele spraw, które projekt wniósł, nie tylko w skali regionalnej, czy przygranicznej, ale w skali krajowej. Szczególnie cenię sobie wydanie publikacji metodologicznych, dotychczas pierwszych tego rodzaju w obu krajach. Stały się one podręcznikami do ornitologii, umożliwiającymi doskonalenie się w zakresie ochrony ptactwa, i spotkały się z ogromnym zainteresowaniem.



## „MIĘDZYNARODOWY REZERWAT BIOSFERY „KARPATY WSCHODNIE” – NASZE WSPÓLNE DZIEDZICTWO

Projekt miał ukazać szerokiemu gronu odbiorców walory Międzynarodowego Rezerwatu Biosfery „Karpacie Wschodnie”, który został powołany przez UNESCO w 1992 roku. Ten pierwszy w świecie trójstronny rezerwat biosfery jest jedną z najważniejszych ostoi dla dużych zwierząt właściwych dla pierwotnych siedlisk europejskich. To właśnie tu występują: jelenie szlachetne, żubry, niedźwiedzie, wilki, rysie, żbiki i wydry. Taką „perelką” natury należy z jednej strony chronić, a z drugiej, w umiejętny sposób, pokazać społeczności. W ramach mikroprojektu zrekonstruowano mury i nakryto dachem kaplicę grobową znaną turystom jako „grobowiec Hrabiny” na cmentarzu w Siankach, opracowano i oznakowano także dwie ścieżki transgraniczne w paśmie granicznym: Wielka Rawka – Kremenaros – Nowa Sedlica oraz Wetlina – Rabia Skała – Runina o łącznej długości 20 km. Projekt przyniósł korzyści także samym pracownikom Bieszczadzkiego Parku Narodowego i Parku Narodowego „Połoniny” ze Słowacji, którzy mieli możliwość uczestniczenia w dwóch szkoleniach poświęconych ochronie ekosystemów leśnych oraz wymianie doświadczeń w zakresie rozwoju i promocji obszarów chronionych. Polsko-słowackie warsztaty dla nauczycieli, które odbyły się na terenie obydwu Parków Narodowych, poświęcone zostały interpretacji zjawisk oraz procesów przyrodniczych. Zwieńczeniem projektu było wydanie diaporamy zawierającej ponad 300 zdjęć. Ten multimedialny pokaz starannie dobranych zdjęć, odpowiednio zsynchronizowanych z muzyką i głosami natury, wprowadza słuchacza w świat fotografii przyrodniczej, odkrywając tajniki karpackiej przyrody i bogactwa kulturowego.



**Leopold Bekier**

Dyrektor Bieszczadzkiego  
Parku Narodowego

Zrealizowany wspólnie z naszym partnerem słowackim projekt „MRB Karpaty Wschodnie – nasze wspólne dziedzictwo” był świetną promocją pogranicza polsko-słowackiego. Za sprawą wystaw, diaporam, ścieżek transgranicznych oraz wspólnych szkoleń, warsztatów i konferencji zyskaliśmy przyjaciół i przetamaliśmy wiele barier. Projekt przyczynił się także do szerszej promocji Międzynarodowego Rezerwatu Biosfery

„Karpacie Wschodnie” jako miejsca z unikatową przyrodą, fascynującą historią, a także osobliwym, wciągającym klimatem, jaki tworzą tutejsi mieszkańcy. Nieskażone cywilizacją połoniny i rozległe puszcze dają poczucie wolności i zadumy nad człowiekiem – ujętym jako podmiot, a zarazem jako część tej jakże bogatej natury. To miejsce, które trzeba zobaczyć!

**PARTNER WIODĄCY:**

Bieszczadzki Park Narodowy

**PARTNER PROJEKTU:**

Státna ochrana prírody SR- Správa Narodného  
Parku Połoniny

**OKRES REALIZACJI:**

01.03.2013 -15.02.2014

**KWOTA DOFINANSOWANIA Z EUROPEJSKIEGO**

**FUNDUSZU ROZWOJU REGIONALNEGO:**

40 651,62 euro

## „WSPÓLNE POZNAWANIE WOLNO ŻYJĄCYCH ZWIERZĄT”

**PARTNER WIODĄCY:**

LESY Slovenskej republiky

**PARTNER PROJEKTU:**Państwowe Gospodarstwo Leśne  
Lasy Państwowe Nadleśnictwo Piwniczna**OKRES REALIZACJI:**

01.02.2014 -30.06.2014

**KWOTA DOFINANSOWANIA Z EUROPEJSKIEGO  
FUNDUSZU ROZWOJU REGIONALNEGO:**

36 660,50 euro

Celem mikroprojektu było zwiększenie świadomości ekologicznej i wiedzy z nauk przyrodniczych poprzez zastosowanie ciekawych form edukacji. Zbudowano sześć stanowisk obserwacyjnych leśnych zwierząt, które obejmują m. in. punkt monitorowania i pańniki służące dokarmianiu zwierząt. W ramach projektu zakupiono również urządzenia do obserwacji – lornetki, pułapki fotograficzne, lornetki do nocnego obserwowania. W dzień uroczystego otwarcia inwestycji leśnicy zaprosili do lasu 200 dzieci z Domu dziecka w Svidníku, ze szkół podstawowych z Maľcova, Lenartova i Lukova oraz studentów i uczniów z Piwnicznej-Zdroju wraz z nauczycielami. Wartością dodaną mikroprojektu jest wzrost turystyki poznawczej i zwiększenie ruchu turystycznego na tym obszarze dzięki powstaniu nowych obiektów.



inż. Dušan Timko

Dyrektor Preszowskiego  
Oddziału Lasów Republiki Słowackiej

Nasza codzienna praca leśnika jest taka, że często potrafia ją docenić dopiero przyszłe pokolenia. Jestem przekonany, że każde jedno euro, które inwestujemy w nasze dzieci, zwróci się nam w przyszłości z nawiązką. Jako leśnicy dbamy o słowackie lasy już od ponad 200 lat. Myślę, że wyglądają one dobrze i że nie mamy się czego wstydić. Ponad połowa z nich została włączona do różnych obszarów chronionych. Dzieciom chcemy

w ten sposób powiedzieć, co właściwie robimy, że nie jesteśmy tylko jakimiś myśliwymi, ale że dbamy o las, chcemy, aby drzewa mogły rosnąć i aby człowiek nie tylko korzystać z ich drewna, ale żeby miał coś więcej, żeby poznawał i chronił lasy. Wierzę w to, że kiedy dzieci tu przyjadą i pokażemy im las, będzie to dla nich przygoda na całe życie.

## TURYSTYKA W RÓŻNYCH ODSŁONACH

Obszar polsko-słowackiego pogranicza cechuje się występowaniem cennych krajobrazów naturalnych i kulturowych o bardzo dużym potencjale turystycznym. Atrakcyjność kulturowa i przyrodnicza to jedna z najmocniejszych stron pogranicza, zwłaszcza że odpowiada na różne potrzeby, zarówno turystyki rekreacyjnej, jak i turystyki aktywnej, ale także tak zwanej ekoturystyki. Dla jednych atrakcją są bowiem szlaki rekreacyjne, czy to piesze, czy rowerowe, konne czy do uprawiania nordic walkingu, a nawet narciarstwa biegowego, dla innych zabytki architektury. Jeszcze inni za atrakcje turystyczne uznają wydarzenia kulturalne czy też niezwykle walory przyrodnicze.

Wiele z działań w zrealizowanych projektach ukierunkowanych było na tworzenie nowych produktów, zarówno z zakresu turystyki aktywnej, jak i kulturowej. Powstały nowe atrakcje turystyczne, takie jak wieże widokowe, parki linowe, szlaki wędrówkowe czy ścieżki edukacyjne. Stworzono także portale internetowe oferujące tym, którzy chcą odwiedzić polsko-słowackie pogranicze, pakiet niezbędnych informacji.



- 250 NOWYCH PRODUKTÓW TURYSTYCZNYCH
- 1700 km WYTYCZONYCH/OZNAKOWANYCH TRAS REKREACYJNYCH
- PIERWSZY W POLSCE SZLAK SKITUROWY DLA OSÓB NIEWIDZĄCYCH I NIEWIDOMYCH

- 4 WIEŻE WIDOKOWE
- INTERNETOWE PORTALE – KOMPENDIA TURYSTYCZNEJ WIEDZY O REGIONIE
- KILKADZIESIĄT PRZEWODNIKÓW, MAP I INNYCH PUBLIKACJI TURYSTYCZNYCH
- 3 MINISKANSENY

## „KARPACKIE NIEBO. ROZWÓJ PRODUKTÓW TURYSTYCZNYCH ZWIĄZANYCH Z ASTRONOMIĄ NA TERENIE POLSKO-SŁOWACKIEGO POGRANICZA”

### PARTNER WIODĄCY:

Vihorlackie Obserwatorium Astronomiczne w Humennem

### PARTNERZY PROJEKTU:

Nieinvestičný fond Teleskop; Gymnazium Snina; Východokarpatské združenie cestovného ruchu; Podduklianske osvetové stredisko vo Svidniku; Liceum Ogólnokształcące im. Władysława Andersa w Lesku; Powiat Jasielski; Podkarpacka Izba Gospodarcza w Krośnie; Gmina Wiśniowa

### OKRES REALIZACJI:

01.09.2009-31.05.2012

### KWOTA DOFINANSOWANIA Z EUROPEJSKIEGO FUNDUSZU ROZWOJU REGIONALNEGO:

986 516,02 euro



Projekt miał na celu rozwój turystyki w regionie polsko-słowackiego pogranicza, szczególnie w jego środkowo-wschodniej części. Skupił się na tworzeniu i promocji nowych produktów turystycznych związanych z turystyką niszową (przyjazną środowisku), jaką jest turystyka związana z astronomią, obserwacją naturalnej przyrody, oraz na tworzeniu infrastruktury turystyczno-astronomicznej wspierającej te produkty. Inwestycje w projekcie obejmowały budowę planetarium przy Obserwatorium Astronomicznym na Przełęczy Kolonickiej na Słowacji, przebudowę poddasza budynku Liceum Ogólnokształcącego w Lesku na zaplecze dydaktyczne szkolnego obserwatorium astronomicznego oraz zakup sześciu kompletów specjalistycznego sprzętu do obserwacji nieba w dzień i w nocy dla partnerów projektu. Promocji sprzyjał ustanowiony w ramach projektu w grudniu 2010 roku pierwszy na Słowacji i dwudziesty w Europie Park Ciemnego Nieba (nieba nie zanieczyszczonego światłem, na którym widać znacznie więcej gwiazd niż np. w mieście). Park Ciemnego Nieba to swoisty produkt turystyczny, promujący turystykę ekologiczną. Doczekał się też uznania ze strony Międzynarodowej Unii Astronomicznej, która doceniając utworzenie Parku Ciemnego Nieba nad Połoninami, w tym nad Przełęczą Kolonicką, nadała asteroidzie 22469 nazwę „POLONINY” Niewątpliwym osiągnięciem projektu jest szerzenie astronomii wśród zwykłych ludzi – przybliżanie im takich obiektów jak gwiazdy, galaktyki, mgławice i planety – poprzez między innymi organizację zajęć dydaktycznych z astronomii dla szkół i grup zorganizowanych oraz pokazów ciemnego nieba i obserwacji słońca dla wszystkich zainteresowanych, a także warsztatów astrofotograficznych.



RNDr. Igor Kudzej, CSC

Dyrektor Vihorlackiego Obserwatorium Astronomicznego w Humennem

Przed rozpoczęciem projektu „Karpackie Niebo” partner wiodący stawiał czło wiele wyzwaniom. Jak poradzić sobie z organizacją w tak wielkim projekcie z udziałem dziewięciu partnerów? Jak uda nam się zapewnić tymczasowe finansowanie projektu? I wreszcie, jak uda nam się zmierzyć z różnicami kulturowymi między partnerami? Muszę przyznać, że nasze obawy były zbyteczne; dzięki wzajemnemu zrozumieniu i tolerancji partnerów pokonałiśmy różne problemy i utrudnienia, które pojawiały się w trakcie wdrażania projektu. Projekt przyniósł

korzyści wszystkim partnerom, społecznościom lokalnym, regionom i krajom/województwom. Projekt ma istotny wkład w obszar inwestycji (nowy budynek planetarium, zestawy urządzeń do obserwacji, remont infrastruktury), jednakże z mojego punktu widzenia główną korzyścią płynącą z projektu „Karpackie Niebo” jest aspekt ludzki. Dzięki intensywnej współpracy przy projekcie partnerzy zyskali nowe doświadczenia i umiejętności związane z realizacją projektów. Nawiązali nowe przyjaźnie i poznali kraj swojego sąsiada pod wspólnym Karpackim Niebem.



## „POLSKO-SŁOWACKIE CENTRUM TURYSTYKI KONNEJ”

Partnerzy projektu za cel postawili sobie poprawę atrakcyjności turystycznej terenu Pogórza Karpackiego poprzez utworzenie Polsko-Słowackiego Centrum Turystyki Konnej w Odrzechowej oraz rozbudowę infrastruktury turystycznej. W ramach projektu wytyczono ponad 200 km szlaków konnych po obu stronach polsko-słowackiej granicy. Ponadto prowadzono polsko-słowackie szkolenia przygotowujące do jazdy konnej i szkolenia instruktorów jazdy konnej. Zorganizowano wspólne wydarzenia, które służyły popularyzacji turystyki konnej, kultury oraz nawiązywaniu kontaktów międzyludzkich. Przygotowano także infrastrukturę w postaci zaplecza noclegowego i bazy szkoleniowej. W Odrzechowej wybudowana została ujeżdżalnia koni zapewniająca możliwość prowadzenia kursów i szkoleń przez cały rok.



**PARTNER WIODĄCY:**  
Zakład Doświadczalny Instytutu Zootechniki –  
Państwowy Instytut Badawczy Odrzechowa

**PARTNERZY PROJEKTU:**  
Gmina Niżná Sitnica, Nadleśnictwo Rymanów,  
Stowarzyszenie Hodowców i Mitośników Konika  
Polskiego, Stowarzyszenie Lokalna Grupa Działania  
„Dorzecze Wistoka”, Gmina Zarszyn, Gmina Ol’ka,  
Gmina Vízazovce, Stowarzyszenie ANDY

**OKRES REALIZACJI:**  
01.07.2013-31.12.2014

**KWOTA DOFINANSOWANIA Z EUROPEJSKIEGO  
FUNDUSZU ROZWOJU REGIONALNEGO:**  
522 259,97 euro



**Władysław Brejta**

Prezes Zakładu  
Doświadczalnego  
Instytutu Zootechniki  
PIB Odrzechowa

Turystyka konna to forma aktywnego wypoczynku, która dzięki realizacji projektu „Polsko-Słowackie centrum turystyki konnej” będzie jedną z lepiej prosperujących dziedzin turystyki na Podkarpaciu. 18 miesięcy realizacji projektu to nietatwy kawałek chleba. Ciężka praca, stosy wyprodukowanych papierów i liczne kontrole nie pokonały jednak naszego zapału i entuzjazmu, nadziei, jaką wiążemy z turystyką konną.

Dziś oddajemy do Państwa dyspozycji nowoczesną infrastrukturę konną i dobrze oznakowane szlaki konne. Myślę, że mimo nietatwej drogi sukces został osiągnięty i turystyka konna będzie wizytówką naszej „Małej ojczyzny”. Mamy nadzieję, że podjęte przez nas przedsięwzięcia będą skutecznie promować rozwój turystyki konnej na pograniczu polsko-słowackim.

## „KARPACKA MAPA PRZYGODY - WSPÓLNA PROMOCJA ATRAKCYJNOŚCI TURYSTYCZNEJ, PRZYRODNICZEJ I KULTUROWEJ MAŁOPOLSKO-PRESZOWSKIEGO POGRANICZA”

### PARTNER WIODĄCY:

Małopolskie Centrum Kultury „Sokół”  
w Nowym Sączu

### PARTNER PROJEKTU:

Preszowski Kraj Samorządowy

### OKRES REALIZACJI:

01.09.2009-30.04.2013

### KWOTA DOFINANSOWANIA Z EUROPEJSKIEGO FUNDUSZU ROZWOJU REGIONALNEGO:

566 405,36 euro

Głównym celem projektu było wzmocnienie atrakcyjności turystycznej i promowanie regionu pogranicza małopolsko-preszowskiego. W tym celu utworzono system informacyjno-promocyjny w postaci portalu „Karpacka Mapa Przygody”. Oferta turystyczna znajdująca się na portalu uwzględnia różne rodzaje turystyki: aktywną, urlopową, zdrowotną i różne jej aspekty: krajobrazy, sztukę i rękodzieło, ginące zawody, historię czy regionalną kuchnię. Można więc znaleźć opisy takich szlaków, jak szlak najstarszych drzew, szlak Karpat ekstremalnych, szlak wędkarski, szlak wybitnych kobiet, szlak cmentarzy wojennych, szlak średniowiecznych zamków, pasterski szlak muzyki czy też szlak „Karpaty ze smakiem i prądem”. Najciekawsze punkty na szlaku są opisane i w większości przypadków zilustrowane zdjęciami. Portal „Karpacka Mapa Przygody”, dostępny w języku polskim, słowackim i angielskim, posiada szeroką bazę danych, w której poprzez zastosowanie odpowiednich kryteriów wyszukiwania można znaleźć informacje niezbędne dla turystów, takie jak punkty gastronomiczne, punkty noclegowe, centra turystyczne, zabytki, skanseny, punkty widokowe, miejsca kultu religijnego i wiele innych. Przeprowadzone zostały także badania ruchu turystycznego w regionie, a także powstała między innymi koncepcja tras rowerowych na polsko-słowackim pograniczu. Zawiera ona inwentaryzację istniejących już tras po obu stronach granicy oraz rekomendacje dotyczące ich połączenia. W ramach projektu wydane zostały również turystyczne publikacje dotyczące atrakcji pogranicza oraz tras rowerowych, a także przygotowane w formie elektronicznej komiksy o pograniczu.



**Małgorzata Broda**

Dyrektor Instytutu Europa Karpat

Projekt promuje niezwykły zakątek planety, gdzie tańcuch Karpat przecina Europę, olśniewając pięknem krajobrazu, bogactwem przyrody i barwną różnorodnością kultury. „Karpacka Mapa Przygody” powstała, by spełnić marzenia o rozwoju turystyki kreatywnej w Karpatach. Działający w Nowym Sączu Instytut Europa Karpat uznał, że najwyższy czas zacząć „karpacką dziedzinę” promować w kontekstach atrakcyjności przyrodniczej oraz materialnego i duchowego dziedzictwa kulturowego. Aby prawda i legenda o urokach karpackich zakątków mogła dotrzeć do najdalszych krańców globu, używamy najnowszych i ogólnodostępnych technologii. Na takim założeniu oparty jest wspólny projekt Małopolski i Kraju

Preszowskiego – „Karpacka Mapa Przygody”. Efektem projektu i źródłem wiedzy o rozmaitych atrakcjach, które oferuje małopolsko-preszowskie pogranicze, jest portal w trzech wersjach językowych (pol., słow., ang.). Znajdziecie tu 200 transgranicznych szlaków-przygód opisujących atuty, bogactwa, obyczaje, ciekawostki i „smaczki” z dziedziny turystyki, przyrody, krajobrazu, kultury, historii, literatury itp. Turysta może używać Karpackiej Mapy Przygody jako narzędzia do planowania własnych podróży. Mamy nadzieję, że nasz portal będzie pomocny w odkrywaniu uroków polskich i słowackich Karpat. Zglądajcie na [www.karpackamapaprzygody.pl!](http://www.karpackamapaprzygody.pl!)

## „MUZYKA POD TATRAMI”

Celem projektu było zwiększenie walorów turystycznych polsko-słowackiego pogranicza poprzez promocję turystyki kulturowej. W ramach projektu przeprowadzone zostały dwie inwestycje, liczne działania kulturalne oraz szeroko zakrojona kampania medialna. W ramach inwestycji zmodernizowana została zabytkowa willa „Atma” w Zakopanem, będąca siedzibą Muzeum Karola Szymanowskiego. Zainstalowano między innymi oświetlenie zewnętrzne, dostosowano wejście do muzeum do potrzeb osób niepełnosprawnych, zieleń wokół „Atmy” zaaranżowano w taki sposób, w jaki istniała za życia kompozytora. We wnętrzu zamontowano systemy multimedialne prezentujące między innymi życiorys Szymanowskiego oraz filmy biograficzne i muzyczne. Po stronie słowackiej, u podnóża Zamku Orawskiego, otwarto centrum turystyczne, w którym odwiedzający mogą poczekać na swoją kolej zwiedzania Zamku. W centrum znalazła się biblioteka, a także multimedialna tablica dotykowa, dzięki której można uzyskać informacje nie tylko o zbiorach Zamku, ale także o innych turystycznych atrakcjach w regionie. W ramach działań miękkich w projekcie zorganizowano kilkanaście koncertów polskiej i słowackiej muzyki inspirowanej Tatrami, warsztaty dźwiękowe i plastyczne dla dzieci i młodzieży, a także opracowano grę terenową „Szlakiem zakopiańskiej bohemy początku XX wieku”, w którą każdy może zagrać samodzielnie.

**PARTNER WIODĄCY:**  
Muzeum Narodowe w Krakowie

**PARTNER PROJEKTU:**  
Orawskie Muzeum P. O. Hviezdoslava

**OKRES REALIZACJI:**  
01.03.2011-30.09.2013

**KWOTA DOFINANSOWANIA Z EUROPEJSKIEGO  
FUNDUSZU ROZWOJU REGIONALNEGO:**  
997 924,37 euro



**Małgorzata Janicka-Stysz**

Kurator ds. programowych  
willi „Atma”

Po nowym otwarciu zakopiańska „Atma” tętni życiem i cyklicznie rozbrzmiewa muzyką, organizowane są spotkania z twórcami kultury, wykłady o tematyce ogólnokulturowej i wystawy. Przewodnym motywem zaplanowanych wydarzeń w roku 2015 są: muzyka Szymanowskiego na nowo odczytywana, malarstwo i myśli Witkacego oraz poezja Kazimierza Przerwy-Tetmajera z motywami tatrzańskimi. U podstaw zróżnicowanego gatunkowo programu znalazła się idea spotkania i dialogu sztuk: muzyki, obrazów i poetyckiego słowa. Zaplanowane pokazy obrazów

mają skutkować ukazaniem łączy między sztukami i uwrażliwieniem – zwłaszcza młodych odbiorców – na umiejętność kontekstualnego przeżywania, odczytywania i rozumienia zjawisk zachodzących w sztuce. Wstęp na koncerty, wykłady i spotkania jest wolny, co sprzyja szerokiej dostępności projektowanych zamierzeń artystycznych i skutkować może szerokim rezonansem, także wśród młodego pokolenia odbiorców. I tym samym „Atma” spełnia misję kulturotwórczą i edukacyjno-estetyczną w zasięgu miasta Zakopane oraz regionu.



## „BIESZCZADY, NIEBO I GWIAZDY. NOWE PRODUKTY TURYSTYKI PRZYRODNICZEJ W GMINIE LUTOWISKA”

### PARTNER WIODĄCY:

Gmina Lutowiska

### PARTNERZY PROJEKTU:

Obec Stakcin; Vihorlackie Obserwatorium  
Astronomiczne w Humennem

### OKRES REALIZACJI:

01.03.2013-28.02.2014

### KWOTA DOFINANSOWANIA Z EUROPEJSKIEGO FUNDUSZU ROZWOJU REGIONALNEGO:

43 583,56 euro

Dzięki projektowi utworzono Centrum Informacyjne Parku Gwiezdnego Nieba w Stuposianach wraz z infrastrukturą związaną z astronomią. Centrum wyposażono w sprzęt do prowadzenia edukacji ekologicznej i astronomicznej, w tym m.in. 5 zestawów teleskopów oraz sprzęt multimedialny. Wykonano 3 platformy obserwacyjne, 3 stacje pomiarowe służące do badania stanu ciemnego nieba oraz zegary słoneczne (3 malowane i 2 stojące). Przeprowadzono także liczne pokazy i obozy astronomiczne oraz study tours, podczas których pod okiem specjalistów z dziedziny astronomii prowadzono obserwacje znanych obiektów na niebie. Zorganizowana konferencja projektowa miała na celu podsumowanie pierwszego roku działalności Parku Gwiezdnego Nieba „Bieszczady” oraz zainicjowanie dyskusji na temat przyszłości projektu. Ponadto w trakcie wydarzenia 7 specjalistów wygłosiło wykłady o tematyce astronomicznej. Dzięki osiągniętych efektom projektu opracowano koncepcje dwóch produktów turystycznych, tj. pokazów astronomicznych oraz wizyt w CI PGN „Bieszczady” w Stuposianach. Ukazano także, że ciemne niebo to doskonały, ale i słabo wykorzystany „produkt lokalny”, nadający się do powszechnego zastosowania w turystyce regionu. Park jest ukoronowaniem tych działań i wykorzystuje doświadczenia partnerów słowackich, którzy rok wcześniej założyli Park Ciemnego Nieba Połoniny na Słowacji. Docelowo zakłada się stworzenie w przyszłości największego obszaru ochrony ciemnego nieba w Europie, obejmującego cały Międzynarodowy Rezerwat Biosfery „Karpaty Wschodnie”.



**Krzysztof Mróz**

Wójt Gminy Lutowiska

Bieszczady to jedno z ostatnich miejsc w Europie, gdzie występuje prawdziwie ciemne niebo, zupełnie wolne od zanieczyszczeń sztucznym światłem. Realizując nasz projekt, postanowiliśmy ten fakt wykorzystać do celów promocyjnych, edukacyjnych i dla rozwoju zrównoważonej turystyki na terenie pogranicza polsko-słowackiego. Korzystając z doświadczeń słowackich sąsiadów, powołaliśmy do życia Park Gwiezdnego Nieba „Bieszczady”, który jest inicjatywą mającą na celu

promocję nowej formy turystyki, jaką jest astroturystyka, rozwijanie zainteresowań dziedzictwem kulturowym związanym z astronomią oraz ochronę tego kawałka Polski przed nadmierną ilością niepotrzebnego sztucznego światła. Cieszymy się, że żyjemy pod najbardziej rozgwieżdżonym niebem w Europie, i serdecznie zapraszamy do nas wszystkich, którzy pragną razem z nami odkrywać jego piękno.



## „ŚLADAMI OLIMPIJCZYKÓW”

W myśl przysłowia „W zdrowym ciele zdrowy duch” Gmina Nowy Targ we współpracy z Zavazną Porubą zrealizowała mikroprojekt, którego głównym celem była popularyzacja sportu i rekreacji na pograniczu polsko-słowackim. Wytyczono i oznakowano jedenaście kilometrów szlaku narciarskiego z Obidowej na Turbacz oraz wyposażono go w małą architekturę. Trasę tę wielokrotnie podczas swoich treningów przemierzała polska mistrzyni olimpijska Justyna Kowalczyk. Zakupiono też sprzęt narciarski (50 kompletów), przeprowadzono zajęcia treningowe oraz zorganizowano polsko-słowacki obóz sportowy. Działania te miały na celu zaktywizowanie dzieci i młodzieży z wiejskich, jak i miejskich terenów polsko-słowackiego pogranicza. Projekt przyczynił się do integracji uczestników i stał się dla nich źródłem doświadczeń sportowych, wzmacniając tym samym przyjaźń polsko-słowacką.

W liście intencyjnym, załączonym do projektu, olimpijczycy: Justyna Kowalczyk oraz Igor Batory poparli działania powyższego przedsięwzięcia.

### PARTNER WIODĄCY:

Gmina Nowy Targ

### PARTNERZY PROJEKTU:

Klub sportowy „Obidowiec Obidowa”;  
Obec Zavazna Poruba

### OKRES REALIZACJI:

01.04.2013-31.03.2014

KWOTA DOFINANSOWANIA Z EUROPEJSKIEGO  
FUNDUSZU ROZWOJU REGIONALNEGO:

39 348,18 euro



**Dawid Szeliga**

Koordynator projektu

Projekt „Śladami olimpijczyków”, w którego realizacji uczestniczyli młodzi ludzie z Polski i Słowacji, był bardzo ważnym i nowatorskim wydarzeniem zarówno w Gminie Nowy Targ, jak i słowackiej gminie Zavazna Poruba. Nowo utworzona, bardzo dobrze utrzymana trasa narciarska z Obidowej na Turbacz wzbudza duże zainteresowanie nie tylko mieszkańców naszych okolic, ale również zapaleńców narciarstwa biegowego z różnych regionów Polski. Zwiększenie atrakcyjności naszej okolicy widoczne jest np. w ogromnym

zapotrzebowaniu na miejsca parkingowe (dwa istniejące nie wystarczają). To dzięki temu projektowi kilka osób ztapało bakcyła narciarstwa biegowego i postanowiło podążać śladami Justyny Kowalczyk, kontynuując naukę w Szkole Mistrzostwa Sportowego w Zakopanem, której również nasza olimpijka jest absolwentką. Owocem projektu jest również nowo powstająca w Klikuszowej klasa sportowa o profilu narciarstwa biegowego.

## „BTIS – BABIOGÓRSKA SIĘĆ INFORMACJI TURYSTYCZNEJ”

**PARTNER WIODĄCY:**  
Zdrużenie Babia Hora

**PARTNER PROJEKTU:**  
Powiat Suski

**OKRES REALIZACJI:**  
01.03.2013-31.10.2013

**KWOTA DOFINANSOWANIA Z EUROPEJSKIEGO  
FUNDUSZU ROZWOJU REGIONALNEGO:**  
45 606,75 euro

Projekt „BTIS – Babiogórska sieć informacji turystycznej” to pierwszy kompleksowy projekt mający na celu wspieranie rozwoju turystyki i znajomości Babiej Góry, która dzięki swojemu geograficznemu usytuowaniu, unikalnym walorom przyrodniczym i kulturowym staje się coraz częściej wyszukiwanym miejscem docelowym turystów i odwiedzających. Mikroprojekt był rezultatem wspólnej inicjatywy miejscowości usytuowanych w okolicy Babiej Góry. Głównym działaniem była instalacja kiosków informacyjnych na terenie 8 miejscowości i utworzenie „BTIS – Babiogórskiego turystycznego przewodnika informacyjnego” oraz internetowej aplikacji dostępnej za pośrednictwem kiosków informacyjnych. Aplikacja zawiera informacje o ciekawostkach turystycznych regionu, wydarzeniach kulturalnych, odsyła na strony internetowe poszczególnych miejscowości i multimedialne prezentacje. Mieszkańcy lub odwiedzający region mogą odnaleźć „wszystko pod jednym dachem”. Realizacja projektu była reakcją na problem niskiego poziomu świadomości turystów oraz mieszkańców regionu w zakresie atrakcji znajdujących się w miejscowościach skupionych w rejonie Babiej Góry.



**Ing. Michal Strnál**

Członek Stowarzyszenia  
Babia Góra

Realizacja mikroprojektu przyniosła korzyści dla regionu pod Babią Górą po obu stronach granicy słowacko-polskiej poprzez poprawę przekazu informacji i wzajemną promocję nie tylko wśród samych mieszkańców, ale przede wszystkim wśród osób odwiedzających region. Promocyjne filmy wideo oraz mapy turystyczne z ciekawostkami wydane przez Stowarzyszenie Babia Hora poszczególne gminy wykorzystują do swojej promocji, a dzięki nim turyści mogą poznać interesujące

miejsca. Osiem kiosków informacyjnych, znajdujących się w miejscowościach: Oravská Polhora, Rabča, Sihelné, Rabčice, Zubrohlava, Bobrov, Klin i Oravská Jasenica, z funkcjonalnym portalem informacyjnym, połączonych z portalem informacyjnym polskiego partnera, Powiatu Suskiego, prezentuje kompleksowe informacje dla wszystkich odwiedzających okolice Babiej Góry.

## POWRÓT DO KORZENI – PAMIĘTAMY O HISTORII I KULTURZE REGIONU

Polsko-słowackie pogranicze cechuje wyjątkowe bogactwo dziedzictwa kulturowego, które w ciągu wieków współtworzyli, zamieszkujący ziemie leżące u podnóża Tatr, Polacy, Słowacy, Węgrzy, Niemcy, Łemkowie, Żydzi i Cyganie. Ślady tych siedmiu kultur przetrwały w zabytkach architektury i sztuki, w bogatych obyczajach, folklorze i rzemiośle, w muzyce i języku, a także w regionalnej kuchni. W wielu miejscowościach zachowały się elementy tradycyjnej ludowej kultury i sztuki takie jak obrzędy i zwyczaje, koronkarstwo, malarstwo na szkle, rzeźby w drewnie czy kowalstwo artystyczne. Do walorów kulturowych obszaru wsparcia Programu zaliczyć trzeba także między innymi zabytki architektury sakralnej, zespoły dworskie z parkami, stanowiska archeologiczne i muzea.

Projekty z dziedziny szeroko pojętego dziedzictwa kulturowego były realizowane na całym obszarze wsparcia Programu, choć w różnych regionach nacisk położony był na różne aspekty. W niektórych miejscach pogranicza przeważały działania mające na celu ratowanie niszczących obiektów dziedzictwa i często przystosowywanie ich do nowej roli, w innych nacisk kładziony był na przygotowanie infrastruktury pod działania promujące dziedzictwo kulturowe pogranicza.



47 Odnowionych historycznych obiektów,  
w tym zabytkowych kościołów



44 Zmodernizowane/nowe budynki instytucji kultury



Kilkaset rozmaitych wydarzeń kulturalnych  
(festynów, wystaw, koncertów)



400 Rozmaitych publikacji  
(albumów, opracowań tematycznych, przewodników  
książek kulinarnych, śpiewników)



Wśród zrealizowanych przedsięwzięć były też projekty, ukierunkowane na podnoszenie wiedzy na temat tożsamości historycznej i kulturowej własnej i sąsiadów z drugiej strony granicy, a także polegające na zachowaniu historii regionu dla potomnych, np. poprzez digitalizację i udostępnienie w internetowym albumie starych fotografii ([www.album.nowytag.pl](http://www.album.nowytag.pl)).



## „SPOTKANIE SIĘDMIU KULTUR POGRANICZA POLSKO-SŁOWACKIEGO. OD LADISLAVA MEDŇANSKIEGO DO JANA KANTEGO PAWLUŚKIEWICZA”

### PARTNER WIODĄCY:

Związek Euroregion Tatry

### PARTNERZY PROJEKTU:

Stowarzyszenie Region „Tatry”, Muzeum w Kieżmarku; Powiatowe Centrum Kultury w Nowym Targu

### OKRES REALIZACJI:

01.01.2009-28.02.2011

### KWOTA DOFINANSOWANIA Z EUROPEJSKIEGO FUNDUSZU ROZWOJU REGIONALNEGO:

328 151,09 euro

Celem projektu była ochrona i upowszechnianie niepowtarzalnego dziedzictwa kulturowego pogranicza polsko-słowackiego. W ramach projektu zorganizowane zostały wydarzenia kulturalne, takie jak wystawa „Najstarsze wizerunki Tatr na rycinach, litografiach i mapach”, Festiwal kultury rusińskiej słowacko-polskiego pogranicza”, konferencja naukowa „Ikonografia Tatr”, festiwal w Nowym Targu, podczas którego odbyły się występy zespołów prezentujących kulturę rusińską, słowacką, żydowską, romską, węgierską i niemiecką, a także prezentacje twórczości ludowej oraz degustacje potraw regionalnych siedmiu kultur pogranicza polsko-słowackiego. Działania inwestycyjne w projekcie obejmowały rozbudowę infrastruktury kulturalnej w Muzeum w Kieżmarku, dzięki której odnowiony został dziedziniec Zamku w Kieżmarku, jedynym w całości zachowanym zamku na Spiszu. Powstała również stała scena, widownia i siedem stylizowanych stoisk rzemieślniczych, które służą między innymi do prezentacji tradycyjnego rzemiosła czy kuchni polsko-słowackiego pogranicza. Wartością dodaną projektu, dzięki której bogactwo kulturowe pogranicza jest upowszechniane na większą skalę, są liczne publikacje, takie jak albumowe wydawnictwa „Najstarsze wizerunki Tatr” i „Pamiętki Siedmiu Kultur”, czy tom referatów z konferencji „Ikonografia Tatr” poświęcony granicznemu łańcuchowi gór, które już nie dzielą, lecz łączą Polskę i Słowację. Publikacje zostały dodatkowo przekazane ponad 200 instytucjom po polskiej i słowackiej stronie granicy, w tym bibliotekom.



**Antoni Nowak**

Dyrektor Biura  
Związku Euroregion „Tatry”

Podhale, Spisz, Orawa i Liptów to historyczno-kulturowe krainy położone wokół Tatr. Tu od wieków wzajemnie przenikały się wpływy wielu narodów i kultur: polskiej, słowackiej, węgierskiej, niemieckiej, żydowskiej, rusińskiej i romskiej. Dziś nie ma tu już Węgrów, ale pozostały węgierskie pałace i kasztel. Odeszli też Sasi niemieccy, ale z zachwytem oglądamy ciekawą architekturę Kieżmarku z unikatowym drewnianym kościołem, gmachem liceum i kamieniczkami. Szaja Ajzensztok nie zbiera już myta na nowotarskim szlabanie, ale przetrwały piękne opowieści o żydowskich sąsiadach, cmentarz i bożnice. Zachowało

się też bogate dziedzictwo góralskiej kultury ludowej w gwarze, tradycji i budownictwie. Z podziwem patrzymy na Słowaków, którzy przez wieki pielęgnowali język i kulturę, a w 1993 roku wybili się na niepodległość. Pamiętamy również o Rusinach i Romach, którzy zachowali swoją odrębność kulturową. Zapada zmrok na dziedzińcu kieżmarskiego zamku. Słuchamy koncertu muzyki Jana Kantego Pawluśkiewicza inspirowanej siedmioma kulturami...



## „OCHRONA DREWNIANYCH CERKWI NA MIĘDZYNARODOWYM SZLAKU ARCHITEKTURY DREWNIANEJ”

Projekt był częścią szerszej koncepcji prezentacji zabytkowych drewnianych świątyń na polsko-słowackim pograniczu. Celem projektu było także ratowanie sakralnych zabytków i podniesienie ich atrakcyjności. Projektem objętych zostało szesnaście świątyń – osiem po słowackiej i osiem po polskiej stronie granicy. W tych, które ze względu na swój stan potrzebowały tego najbardziej, przeprowadzone zostały niezbędne prace restauracyjne zarówno zewnątrz (wymiany uszkodzonych gontów, wymiany części zrębowej konstrukcji, nowe szalowanie), jak i wewnątrz (wymiana podłóg, restauracja zabytkowych ikonostasów oraz malowideł sufitowych i naściennych). Wybrane kościoły zostały wyposażone w systemy bezpieczeństwa. Dodatkowo wszystkie objęte projektem świątynie zostały wyposażone w pamiątkowe pieczętki oraz audioprzewodniki, opowiadające o historii danej świątyni i jej zabytkach. W ramach projektu wydane zostały również kolorowe broszury o każdym z kościołów oraz malowana mapa z lokalizacją drewnianych świątyń na całym polsko-słowackim pograniczu. Mapa ta stanowi również integralną część pamiątkowych tablic umieszczonych przed każdym z kościołów, pełniąc rolę informacyjno-edukacyjną. W ramach projektu zorganizowano również dwa spotkania warsztatowe, podczas których omówione zostały kwestie związane z ochroną zabytkowych kościołów, sposobami prac przy obiektach drewnianych (porady praktyczne) oraz formami i sposobami prezentacji drewnianych pamiątek sakralnych.

### PARTNER WIODĄCY:

Grekokatolickie Arcybiskupstwo Preszów

### PARTNERZY PROJEKTU:

Grekokatolicka Cerkiew – parafia Bardejov,  
 Grekokatolicka Cerkiew – parafia Hunkovce,  
 Grekokatolicka Cerkiew – parafia Kružlov,  
 Grekokatolicka Cerkiew – parafia Lukov,  
 Grekokatolicka Cerkiew – parafia Kapišova,  
 Fundacja im. Metropolity Andrzeja Szeptyckiego,  
 Parafia Grekokatolicka w Łosiu,  
 Parafia Grekokatolicka w Nowicy,  
 Parafia Grekokatolicka w Przystopiu,  
 Parafia Grekokatolicka w Śnietycy,  
 Parafia Grekokatolicka w Uściu Gorlickim,  
 Parafia Grekokatolicka w Gładyszowie,  
 Parafia Grekokatolicka w Pętnej

### OKRES REALIZACJI:

01.03.2010-29.02.2012

KWOTA DOFINANSOWANIA Z EUROPEJSKIEGO  
 FUNDUSZU ROZWOJU REGIONALNEGO:

419 852,67 euro



o. Mgr. Daniel Dzurovčín

Grekokatolickie  
 Arcybiskupstwo Preszów

Drewniane świątynie należą do godnego podziwu bogactwa duchowego i kulturalnego regionu, urzekają swym pięknem i skromnością. Poprzez realizację projektu nawiązaliśmy nowe partnerstwa i poznaliśmy nowe możliwości współpracy przy zachowaniu i promocji wspólnego dziedzictwa. Dla mnie projekt ten był również okazją do zdobycia bogatego doświadczenia i stał się podstawą kolejnych udanych

projektów. Realizacja projektu była też swego rodzaju formą motywacji dla społeczności lokalnej. Miejscowi wierzący nie postawili nowej murowanej świątyni, ale dbają o tę starą – drewnianą. Ich ofiarność wraz z możliwościami, jakie dał Program, przyczyniły się do tego, że również dziś drewniane świątynie zachwycają swoim pięknem i podniosłą atmosferą.

## „STARY SĄCZ I LEWOCZA – KARPACKIE MIASTECZKA Z KLIMATEM. NOWATORSKI, TRANSGRANICZNY PRODUKT TURYSTYKI KULTUROWEJ”

### PARTNER WIODĄCY:

Gmina Stary Sącz

### PARTNERZY PROJEKTU:

Miasto Lewocza, Fundacja Rozwoju Ziem Górskich

### OKRES REALIZACJI:

01.08.2009-31.12.2011

### KWOTA DOFINANSOWANIA Z EUROPEJSKIEGO FUNDUSZU ROZWOJU REGIONALNEGO:

354 269,75 euro

Projekt był przykładem transgranicznej współpracy, której przyświeca wspólny cel – stworzenie atrakcyjnej oferty turystycznej rejonu polsko-słowackiego pogranicza. W ramach inwestycyjnej części projektu w Starym Sączu, na starosądeckim rynku, przywrócono stylowe szyldy – kute, rzeźbione i malowane, nawiązujące do dawnych tradycji. Podkreślają one specyficzną, żywą tradycję miasteczka i pomagają tworzyć jego niepowtarzalny klimat. Po słowackiej stronie, w bajkowej Lewoczy, ujednolicono oznakowanie ulic, zamontowano kierunkowskazy oraz tablice informacyjne, które stanęły przy każdym z czterech głównych wejść do miasta oraz w centrum. Ponadto w ramach projektu przeprowadzono szeroko zakrojoną kampanię medialną ukazującą oba miasta jako atrakcje turystyczne. Zorganizowano konkurs na najbardziej klimatyczne miejsce w Nowym Sączu i Lewoczy. Ponadto wydano książeczkę promującą oba miasta pod takim samym tytułem jak projekt. Lekkim, barwnym językiem opisuje ona historię obu miast, przytacza anegdoty, radzi, gdzie się zatrzymać, gdzie spróbować regionalnych specjalów – to niezbędny element każdego turysty odwiedzającego Stary Sącz i Lewoczę.



**Jacek Lelek**

Burmistrz Starego Sącza

Projekt nadał nowy kształt współpracy Starego Sącza z Lewoczą. Odbyliśmy wiele wizyt i spotkań poświęconych roli historii i turystyki w naszych miastach. Z tego projektu wyrosły coroczne ludyczne imprezy – Starosądecki Jarmark Rzemiosła i Lachowska Micha – znakomicie przyjmowane przez wystawców, artystów i publiczność. Wydaliśmy przewodniki turystyczne w tradycyjnej formie i nowoczesnej aplikacji multimedialnej. Trwałym elementem projektu są tablice informacyjne i nowe,

nawiązujące do tradycji szyldy na części kamieniczek w rynku, wykonane przez artystów rzeźbiarzy, malarzy i odlewników. Warto dodać, że wkrótce po ich instalacji w mieście pojawiły się dalsze reklamy nawiązujące do tego stylu. Można powiedzieć, że określenie „miasteczko z klimatem” stało się jeszcze jednym synonimem naszego pięknego, zabytkowego Starego Sącza.

## „ARTYSTYCZNE RYNKI POGRANICZA – BARDEJOV I KROSNO”

Projekt „Artystyczne Rynki Pogranicza – Bardejov i Krosno” był cyklem wydarzeń kulturalnych o zróżnicowanym charakterze, takich jak: jarmarki historyczne nawiązujące do tradycji, warsztaty artystyczne dla dzieci i młodzieży (teatr i plastyka), plenery twórcze dla plastyków i fotografików, wystawy prezentujące ich dokonania, imprezy kultywujące tradycje i obyczaje ludowe oraz świąteczne. Celem projektu było stworzenie i wypromowanie nowego produktu turystyki kulturowej na pograniczu polsko-słowackim, a także wypromowanie Krosna i Bardejova jako miejsc, gdzie odbywają się wspaniałe wydarzenia kulturalne, miejsc, które warto odwiedzać o każdej porze roku. Dzięki realizacji ponad 20 wydarzeń kulturalnych zaktywizowane zostały środowiska artystyczne pogranicza, a różnorodność tych wydarzeń pozwoliła zaprezentować szeroki wachlarz możliwości twórców pogranicza.

**PARTNER WIODĄCY:**  
Gmina Krosno

**PARTNER PROJEKTU:**  
Miasto Bardejov

**OKRES REALIZACJI:**  
01.03.2014-31.12.2014

**KWOTA DOFINANSOWANIA Z EUROPEJSKIEGO  
FUNDUSZU ROZWOJU REGIONALNEGO:**  
259 784,29 euro



**Piotr Przytocki**

Prezydent Miasta Krosna

Projekt „Artystyczne Rynki Pogranicza” był kolejnym wspólnym działaniem artystycznej społeczności Krosna i Bardejova. Z uwagi na różnorodność i wielowątkowość bardzo nas wszystkich zaangażował. Zorganizowaliśmy przecież w ciągu 9 miesięcy aż 22 wydarzenia, poczynawszy od warsztatów, koncertów, happeningów, na spotkaniu wigilijnym skończywszy. Wspominam szczególnie mity akcje plastyczne dla dzieci i wspólne warsztaty teatralne. Mam nadzieję,

że to właśnie te przyjaźnie, które nawiązało najmłodsze pokolenie biorące udział w projekcie, będą owocowały kolejnymi ciekawymi działaniami. Realizacja „Artystycznych Rynków Pogranicza” uświadomiła nam, że mieszkamy w pięknych i urokliwych miasteczkach. Przypomniła, że to właśnie my winniśmy o tym świadczyć i zachęcać wszystkich do odwiedzania nas.



## „WYPRAWA PO PIĘŚNI POGRANICZA”

## PARTNER WIODĄCY:

Regionalne Centrum Kultur Pogranicza w Krośnie

## PARTNER PROJEKTU:

Hornošarišské osvetové stredisko BARDEJOV

## OKRES REALIZACJI:

01.06.2011-29.02.2012

## KWOTA DOFINANSOWANIA Z EUROPEJSKIEGO FUNDUSZU ROZWOJU REGIONALNEGO:

38 946,70 euro

Wyprawa po pieśni pogranicza to projekt poświęcony poszukiwaniu pieśni autentycznych, nieskażonych nowoczesnymi aranżami, które niemal nie istnieją w zapisie, ale przekazywane są z pokolenia na pokolenie w postaci swoistego świadectwa kultury ludowej, zwyczajów, sposobu życia. W poszukiwaniu pieśni pogranicza uczestnicy projektu odwiedzili wiele miejsc po obu stronach granicy. W trakcie spotkań z mieszkańcami regionu utrwalali pieśni oraz rozmawiali o tym, jak się kiedyś tutaj żyło. Wieczorami zaś, w trakcie artystycznych warsztatów, młodzież doskonaliła swój warsztat wokalny, wyśpiewując odnalezione pieśni i przygotowując się do koncertu finałowego. Grupa zwiedzała również miejsca związane z kulturą regionu (zabytki, ośrodki kulturalne). Pod okiem ekspertów młodzi artyści przygotowywali materiał, który następnie wraz z zespołem ludowym zaprezentowali w trakcie koncertu w Krośnie. Płyta, która została nagrana, zawierająca koncert pieśni w wykonaniu młodzieży oraz w wykonaniu rdzennych mieszkańców pogranicza, śpiewniki z tradycyjnymi pieśniami pogranicza wraz komentarzem etnograficznym, to dowód na to, że połączenie tradycji z nowoczesnością jest możliwe.



Dorota Czastka

Dyrektor Regionalnego  
Centrum Kultur Pogranicza  
w Krośnie

Wyprawa po pieśni pogranicza to kolejny już projekt, który zrealizowaliśmy wspólnie z partnerem słowackim. Z wielu względów był to jednak projekt szczególny. Dzięki poszukiwaniu dawnych pieśni, które odnajdywaliśmy maszerując od domu do domu, spotykając ludzi na turystycznych szlakach czy w wiejskich świetlicach, mieliśmy możliwość obcowania z kulturą, która dziś jest praktycznie zapomniana. Odnajdywane przez nas pieśni, nieskażone nowoczesnymi aranżami czy współczesną

techniką ludowe ballady, są opowieścią o świecie, który warto pokazać młodemu pokoleniu. Nasza „wyprawa” nie zakończyła się ani w trakcie koncertu finałowego, ani wraz z zakończeniem projektu. Od tamtej pory te i kolejne odkrywane pieśni śpiewamy na wspólnych wernisażach, warsztatach i spotkaniach. Wciąż też „sprzeczamy się” z przyjaciółmi ze Słowacji o melodię czy słowa, bowiem pieśni pogranicza wskazują najdokładniej, jak nasze tradycje przenikały się i przenikają przez łań.



## „DUNAJEC – WSPÓLNA RZEKA – WSPÓLNA SPRAWA”

W ramach mikroprojektu utworzono i wyposażono w Zespole Placówek Oświatowych w Sromowcach Niżnych Izbę Historii Flisactwa. Na Izbę składają się: sala wejściowa, sala spotkań, sala legend i sala multimedialna. W salach mieści się ekspozycja bogata w historyczne fotografie, sięgające lat trzydziestych ubiegłego stulecia, a także materiały piśmiennicze, dzięki którym można zapoznać się z historią polskiego i słowackiego spływu na Dunajcu. Część ekspozycji stanowią także prace uczniów szkoły w Spiskiej Starej Wsi oraz z gimnazjum w Sromowcach Niżnych, będące efektem kilkumiesięcznych wspólnych warsztatów literackich, plastycznych, ekologicznych. W warsztatach wzięło udział 85 uczniów z tych szkół. W sali multimedialnej, siedząc w replice łodzi flisackiej, amatorzy nowych technologii mogą obejrzeć m.in. film dotyczący flisactwa na Dunajcu. Promocji projektu służy broszura pn. „Historia flisactwa na Dunajcu”, w której zawarto zwięzłą dwujęzyczną historię flisactwa polskiego i słowackiego na Dunajcu.

### PARTNER WIODĄCY:

Zespół Placówek Oświatowych  
w Sromowcach Niżnych

### PARTNERZY PROJEKTU:

Gmina Czorsztyń; Spojena szkoła Spiska Stara Ves

### OKRES REALIZACJI:

01.04.2013-31.03.2014

KWOTA DOFINANSOWANIA Z EUROPEJSKIEGO  
FUNDUSZU ROZWOJU REGIONALNEGO:

30 579,43 euro



**Grażyna Łabno**

Dyrektor ZPO  
w Sromowcach Niżnych

Już na pierwszym spotkaniu z instruktorami ze Stowacji spotkaliśmy się ze zrozumieniem i życzliwością. Okazało się, że nauczyciele po drugiej stronie Dunajca mają te same problemy i co ważniejsze, tę samą pasję – czerpią radość z uczenia innych. To stało się platformą porozumienia. Młodzież wolniej przełamywała lody, ale każde kolejne wspólne zajęcia znosiły bariery mentalne i językowe. Było to szczególnie widoczne

podczas konkursu legend, zwińczającego warsztaty literackie, kiedy to uczestnicy odważyli się recytować w języku swoich sąsiadów. Mimo że czasem jury trudno było rozpoznać swój język, paradoksalnie poczuliśmy, że zrobiliśmy kolejny krok do zrozumienia siebie nawzajem. I nie wiadomo, czy właśnie to wydarzenie, czy też wspólne dzieło, jakim okazała się Izba Historii Flisactwa, tak bardzo nas zbliżyło.

## „WSPOMNIENIE POLSKO-SŁOWACKICH SZLAKÓW KURIERSKICH”

**PARTNER WIODĄCY:**

Miasto Stara Lubowla

**PARTNER PROJEKTU:**

Miejsko-Gminny Ośrodek Kultury Piwniczna-Zdrój

**OKRES REALIZACJI:**

01.03.2013-28.02.2014

**KWOTA DOFINANSOWANIA Z EUROPEJSKIEGO FUNDUSZU ROZWOJU REGIONALNEGO:**

38 524,21 euro

Celem mikroprojektu było utworzenie nowego produktu turystycznego, jakim było oznakowanie tzw. ścieżek kurierskich z czasów II wojny światowej. Mikroprojekt skierowany był głównie do seniorów, którzy mogli wspominać trudne czasy II wojny światowej, kiedy Słowacy i Polacy korzystali ze ścieżek służących do ucieczki osób prześladowanych, głównie pochodzenia żydowskiego, oraz przekraczania granicy itp. W ramach mikroprojektu oznakowano „ścieżki kurierskie”, na których zbudowano strefy odpoczynku i ustawiono tablice informacyjne, powstał także park do wypoczynku, który stał się miejscem spotkań seniorów. Oprócz tego odbyły się: prezentacje zespołów muzycznych dla szerokiego grona publiczności, zorganizowano letnie słowacko-polskie wędrowki seniorów z kijami nordic walking oraz zimowe słowacko-polskie wędrowki na nartach biegowych. W ramach projektu zrealizowano też wydarzenia kulturalne, w których uczestniczyła zarówno młodzież szkolna, jak i seniorzy organizacji partnerskich.



inż. Miriama Varcholová

Wydział Budownictwa, Rozwoju Terytorialnego  
i Środowiska Urząd Miasta Stara Lubowla w Krośnie

Głównym efektem mikroprojektu jest stworzenie nowego produktu ruchu turystycznego dla seniorów w formie aktywnego wypoczynku, tzw. nordic walking – turystyki pieszej po oznaczonych „szlakach kurierskich” przedstawiających historię kurierów w czasie II wojny światowej. W celu wzmocnienia bezpośrednich kontaktów słowacko-polskich między seniorami przy zaangażowaniu młodego pokolenia zorganizowano słowacko-polskie seminaria, występy kulturalne

seniorów w miastach partnerskich oraz wielopokoleniowe wędrowki turystyczne do Suchej Doliny w Polsce. Miasto wydało broszurę informacyjną z mapą przedstawiającą oznakowane szlaki kurierskie oraz film DVD o wspomnieniach seniorów na temat szlaków kurierskich. Projekt pozwolił także na utworzenie „parku seniora” – sceny koncertowej, dzięki czemu miasto stworzyło warunki do wymiany kulturalnej i występów seniorów i młodzieży.

## WSPÓŁPRACA PRZEDE WSZYSTKIM

Na rozwój społeczno-gospodarczy danego regionu duży wpływ ma współpraca, dzielenie się posiadaną wiedzą i rozwiązaniami oraz koordynacja działań. Trzy podstawowe czynniki, które sprawiają, że jednostki współdziałają i tworzą sieci współpracy – to: zagrożenie, korzyści wymiany oraz świadoma integracja. O wszystkich tych czynnikach można mówić w przypadku projektów zrealizowanych w ramach Programu – realizowane były bowiem projekty ukierunkowane na poprawę bezpieczeństwa na polsko-słowackim pograniczu, projekty polegające na wymianie wiedzy i doświadczeń w różnych dziedzinach, wspólnych szkoleniach, np. policji i strażaków, czy szkoleniach i warsztatach dla przedsiębiorców dotyczących możliwości transgranicznej współpracy. Były też projekty ukierunkowane na wprowadzanie na polsko-słowackie pogranicze nowych technologii oraz projekty adresowane do grup marginalizowanych.



Efekty projektów opartych na idei sieci współpracy oraz intensyfikacji współpracy z partnerami po drugiej stronie granicy w wielu przypadkach otworzyły nowe możliwości transgranicznej współpracy i uświadomiły potencjał, jakie ma polsko-słowackie pogranicze w różnych dziedzinach.

## „PRZEMYSŁOWY KLASTER TECHNOLOGICZNY – PROGOSPODARCZY ROZWÓJ TRANSGRANICZNEJ POLSKO-SŁOWACKIEJ SIECI INNOWACJI I NOWYCH TECHNOLOGII”

### PARTNER WIODĄCY:

Akademia Techniczno-Humanistyczna  
w Bielsku-Białej

### PARTNERZY PROJEKTU:

Uniwersytet w Żylinie; Środkowoeuropejski  
Instytut Technologiczny CEIT

### OKRES REALIZACJI:

01.07.2011-31.12.2013

### KWOTA DOFINANSOWANIA Z EUROPEJSKIEGO FUNDUSZU ROZWOJU REGIONALNEGO:

89 870,42 euro

Pogranicze polsko-słowackie to region dynamicznie rozbudowujący infrastrukturę techniczną, obiekty wielkopowierzchniowe, takie jak mosty, hale, magazyny. Warunki klimatyczne, a często także znaczny stopień degradacji technicznej tych obiektów sprawiają, że mosty i hale po obu stronach granicy narażone są również na drgania i przeciążenia. Optymalnym sposobem zapewnienia bezpieczeństwa publicznego w takich warunkach jest 24-godzinny monitoring tych konstrukcji. Dzięki współpracy naukowej Akademii Techniczno-Humanistycznej w Bielsku-Białej, Uniwersytetu w Żylinie oraz słowackiej organizacji pozarządowej CEIT w Żylinie na polsko-słowackie pogranicze wprowadzona została innowacyjna metoda monitoringu bezpieczeństwa konstrukcji wielkogabarytowych za pomocą światłowodów z siatką Bragga. Wykorzystanie interrogatora optycznego ze światłowodami z siatką Bragga i podpięcie tej aparatury (a docelowo np. zatopienie światłowodów w dachu) umożliwia stałe monitorowanie budynków pod kątem spełniania wymogów bezpieczeństwa. W ramach projektu wspólne polsko-słowackie zespoły przeprowadziły pokazowe badania w dwóch obiektach wielkopowierzchniowych po polskiej i po słowackiej stronie granicy. Powołano również klaster technologiczny, by kontynuować naukowy rozwój polsko-słowackiej sieci innowacji i nowoczesnych technologii w kierunku zgodnym z potrzebami rozwojowymi polsko-słowackiego pogranicza. Każdy z uczestników klastra, wykorzystując przeprowadzone badania, może zaadaptować innowacyjną technologię do swoich potrzeb. W ramach projektu opracowano i wydano również dwie wspólne monografie poświęcone pomiarom odkształceń konstrukcji inżynierskich oraz uwarunkowaniom działalności przemysłowego klastra technologicznego na pograniczu polsko-słowackim. Realizacja projektu była też przykładem współpracy sektora biznesowego i naukowego.



dr hab. inż. Janusz Juraszek

prof. ATH  
Opiekun naukowy projektu

Projekt „Przemysłowy klaster technologiczny – gospodarczy rozwój transgranicznej polsko-słowackiej sieci innowacji i nowych technologii” przyczynił się do podniesienia bezpieczeństwa eksploatacyjnego konstrukcji wielkogabarytowych na pograniczu polsko-słowackim. Zaimplementowano system monitoringu oparty na światłowodach z siatkami Bragga, który umożliwił ciągły monitoring odkształceń naprężeń oraz temperatury w wybranych miejscach konstrukcji. Zapewnia on bardzo wysoką dokładność prowadzonych

pomiarów i stanowi zarazem bardzo nowoczesny „system nerwowy” konstrukcji. W ramach projektu powołano także klastry po obu stronach granicy, które zajmują się rozpowszechnianiem nowoczesnego systemu monitoringu i analizy bezpieczeństwa. Wartością dodaną są również liczne kontakty bezpośrednie nawiązane po obu stronach granicy. Przyczyni się to wzrostu innowacyjności i konkurencyjności gospodarki Polski i Słowacji.



## „PARTNERSTWO NA TRANSGRANICZNYM RYNKU PRACY”

Rezultatem projektu jest stworzenie pierwszej w regionie informatycznej i formalnej sieci współpracy partnerskiej na transgranicznym rynku pracy Polski i Słowacji. We wspólne polsko-słowackie działania na rzecz rynku pracy na pograniczu zaangażowało się wiele instytucji o różnych kompetencjach. To już nie tylko polskie i słowackie urzędy bezpośrednio zajmujące się rynkiem pracy, ale także między innymi instytucje edukacyjne, instytucje nadzorujące edukację, inkubatory przedsiębiorczości, związki zawodowe czy instytucje związane z integracją społeczno-zawodową. W ramach projektu utworzony został portal internetowy [www.praca-plsk.eu](http://www.praca-plsk.eu), który jako pierwszy będzie gromadził i udostępniał niezbędne informacje dotyczące rynku pracy na polsko-słowackim pograniczu. Powołane w ramach projektu trzy zespoły tematyczne zajęły się opracowaniem wspólnych potrzeb oraz przyszłych działań w trzech najistotniejszych dla rynku pracy na pograniczu obszarach: edukacji na rzecz rynku pracy, mobilności zawodowej oraz integracji społeczno-zawodowej. Ponadto w ramach wymiany doświadczeń i dobrych praktyk istniejące już po stronie polskiej narzędzie badawcze „Barometr zawodów” zostało dostosowane do potrzeb po słowackiej stronie granicy i wprowadzone w czterech urzędach pracy na Słowacji: w BardejowBardejovie, Popradzie, Kieżmarku i Starej Lubowli. Zastosowanie takiego samego narzędzia do diagnozowania między innymi potrzeb szkoleniowych i zatrudnieniowych po polskiej i po słowackiej stronie granicy, dzięki posługiwaniu się porównywalnymi danymi, umożliwi lepszą analizę transgranicznego rynku pracy oraz usprawni planowanie działań na rzecz m.in. bezrobotnych, czy też osób zagrożonych wykluczeniem społecznym.

### PARTNER WIODĄCY:

Województwo Małopolskie  
– Wojewódzki Urząd Pracy w Krakowie

### PARTNERZY PROJEKTU:

Powiat Nowosądecki, Urząd Pracy,  
Spraw Socjalnych i Rodziny w Starej Lubowli

### OKRES REALIZACJI:

01.04.2011-31.03.2013

KWOTA DOFINANSOWANIA Z EUROPEJSKIEGO  
FUNDUSZU ROZWOJU REGIONALNEGO:

120 448,67 euro



**Stanisław Sorys**

Wicemarszałek  
Województwa Małopolskiego

Największym sukcesem partnerstwa Poprad-Dunajec jest to, że pod szyldem wspólnego projektu udało się zjednoczyć aż 65 instytucji z Polski i Słowacji. Dzięki temu są wypracowywane rozwiązania, które zdecydowanie poprawiają sytuację na rynku pracy w tym obszarze transgranicznym. Chodzi nie tylko o dostosowanie kształcenia do potrzeb rynku, ale też ułatwienie mobilności zawodowej mieszkańców czy rozwoju przedsiębiorczości. Chcemy pomagać młodym ludziom, którzy dopiero zaczynają swoją karierę zawodową – szczególnie tym, którzy z różnych względów mają trudniej. Co udało się zrobić do tej pory? W ramach

partnerstwa Poprad-Dunajec udało się zrealizować 4 projekty, wśród których jest m.in. portal internetowy [praca-plsk.eu](http://praca-plsk.eu), na którym mieszkańcy mogą znaleźć informacje np. na temat zawodów nadwyżkowych i deficytowych w miejscowościach przygranicznych Polski i Słowacji. Cieszy nas, że współpraca w ramach partnerstwa układa się tak dobrze, że planujemy kolejne wspólne projekty, szczególnie z obszaru kształcenia ustawicznego. Ogromną satysfakcję daje nam również to, że mieszkańcy doceniają naszą pracę, chętnie korzystając z efektów naszych rozwiązań.

## „TRANSGRANICZNA POLSKO-SŁOWACKA SIĘĆ INNOWACJI I NOWYCH TECHNOLOGII”

### PARTNER WIODĄCY:

Słowackie Centrum Produktyności

### PARTNERZY PROJEKTU:

Uniwersytet w Żylinie; Środkowoeuropejski Instytut Technologiczny, Akademia Techniczno-Humanistyczna w Bielsku-Białej, Fundacja Centrum Nowych Technologii (FCNT)

### OKRES REALIZACJI:

01.09.2009-31.10.2011

### KWOTA DOFINANSOWANIA Z EUROPEJSKIEGO FUNDUSZU ROZWOJU REGIONALNEGO:

197 502,06 euro

To, co się liczy w obecnym świecie, to wiedza. O konkurencyjności krajów, firm i regionów decydują ludzie posiadający wiedzę, kreatywność i inwencję. Partnerzy projektu stworzyli transgraniczną sieć ukierunkowaną na technologiczny postęp i innowację, wzajemną wymianę informacji, poszerzanie wiedzy i rozwój kapitału ludzkiego w zakresie nowoczesnych technik. Sieć ma na celu rozwój i badania wspomagane technologiami informatycznymi, takimi jak technologia cyfrowej fabryki, symulacja, wirtualna rzeczywistość, sztuczna inteligencja itp. Koncepcja cyfrowej fabryki znajduje zastosowanie przede wszystkim w planowaniu produkcji – daje możliwość integracji wszystkich możliwych istotnych w produkcji procesów: od pomysłu, przez opracowanie konstrukcji, przygotowanie produkcji, po montaż finalnego wyrobu. Wdrożenie technologii cyfrowej ma jednak szersze naukowe, ekonomiczne, jak również społeczne znaczenie. Cyfrowe technologie zastosowane w projekcie mogą znaleźć zastosowanie w innych dziedzinach, takich jak inżynieria biomedyczna, rejestracja i prezentacja dziedzictwa kulturowego czy budownictwo. W ramach projektu zrealizowano projekty pilotażowe polegające na opracowaniu modelu cyfrowej fabryki dla trzech małych i średnich przedsiębiorstw regionu przygranicznego oraz kompleksowej digitalizacji trzech obiektów dziedzictwa kulturowego regionu przygranicznego. Rezultaty projektów pilotażowych były prezentowane podczas licznych konferencji, tak by promować innowacyjne rozwiązania oraz zastosowania najnowszych technologii w praktyce. Partnerzy projektu utworzyli także punkty pierwszego kontaktu dla małych i średnich firm regionu, dla firm, które doskonalą procesy wytwórcze, wyroby, wdrażają innowacyjne rozwiązania.



Ing. Jozef Hnát, PhD

Słowackie Centrum  
Produktyności

Dzięki realizacji projektu „CITNET – Transgraniczna polsko-słowacka sieć innowacji i nowych technologii” zyskałmy bogate doświadczenie dotyczące działań badawczych, realizacji projektów z partnerami krajowymi i zagranicznymi, możliwości współpracy i udziału w kolejnych planowanych działaniach badawczych oraz rozwojowych. Projekt stał się też inspiracją i źródłem

nowych pomysłów, które mogłyby być zrealizowane w przyszłości jako istotne działania badawcze, a ich wyniki wzbogaciłyby nie tylko zespół badaczy, ale poprzez ich wykorzystanie w codziennym życiu, także społeczeństwo. Nie mniej istotną częścią było nawiązanie nowych relacji na poziomie roboczym, które nieustannie zacieśniamy za pośrednictwem realizacji kolejnych wspólnych działań.

## „OTWARTA PRZESTRZEŃ INTEGRACJI”

Zadaniem projektu była integracja niepełnosprawnych przez minimalizowanie ograniczeń i umożliwienie im pełnowartościowego i aktywnego uczestnictwa w życiu społecznym. Główną metodą zastosowaną w projekcie była arteterapia, czyli terapia przez sztukę. Miejski Ośrodek Kultury w Nowym Targu wraz z partnerem słowackim (realizującym projekt komplementarny „Otvorený priestor integrácií”) zorganizował 38 warsztatów, w których udział wzięło 138 osób. Były to między innymi warsztaty z zakresu decoupage, rzeźby, malarstwa, fotografii oraz animacji poklatkowej. Efektem tych ostatnich były wykonane w różnych technikach filmy o rozmaitej tematyce. Można je zobaczyć na stronie poświęconej realizacji projektu: <http://www.integracja.nowytarg.pl/>. Zorganizowane zostały także pięciodniowe zajęcia teatralne zwieńczone spektaklem teatralnym/happeningiem pt. „Stworzenie świata” w Nowym Targu. Przeprowadzono także 6 spotkań w formie dogoterapii, podczas których osoby niepełnosprawne, pod kierunkiem instruktora, wykonywały ćwiczenia i zabawy terapeutyczne z psami. Projekt przyczynił się do wzajemnego poznania, nawiązania kontaktów, uzyskania nowych umiejętności przez osoby niepełnosprawne, a także do zwiększenia ich wiary w siebie i niezależności przez działania twórcze, wspólne przygotowanie i prezentację transgranicznych przedsięwzięć kulturalnych. Rezultaty pracy twórczej osób niepełnosprawnych można było oglądać w trakcie dwóch wystaw zorganizowanych w Nowym Targu i Preszowie, które odwiedziło łącznie 1059 osób.

**PARTNER WIODĄCY:**  
Miejski Ośrodek Kultury w Nowym Targu

**PARTNER PROJEKTU:**  
Park kultúry a oddychu v Prešove

**OKRES REALIZACJI:**  
01.05.2011-30.11.2011

**KWOTA DOFINANSOWANIA Z EUROPEJSKIEGO  
FUNDUSZU ROZWOJU REGIONALNEGO:**  
25 325,38 euro



**Tomasz Szlaga**

Koordynator projektu

Ważna była sama możliwość spotkania i wspólnego działania, możliwość wzajemnego poznawania się oraz wspólnego odkrywania wrażliwości i potencjalnych zdolności twórczych, czemu towarzyszyło zawsze zdobywanie nowych umiejętności oraz wymiana doświadczeń. Niezwykle trudno jest uchwycić i przekazać te wszystkie wrażenia i emocje, tę wyzwalaną i udzielającą się wszystkim w trakcie

kolejnych spotkań i wyjazdów energię. Podstawą tych niezwykłych relacji nie była jednak inność ani tym bardziej niepełnosprawność, lecz coś szczególnego, coś niezwykle trudnego do nazwania, ale odczuwanego przez wszystkich uczestników projektu, coś, co powodowało, że świat wokół stawał się trochę lepszy – bardziej ludzki, po prostu otwarty.

## „KULTURA DLA KLIENTÓW, KLIENCI DLA KULTURY”

**PARTNER WIODĄCY:**

Ośrodek dla seniorów oraz dom opieki socjalnej w Novej Sedlici

**PARTNER PROJEKTU:**

Urząd Gminy Cisna

**OKRES REALIZACJI:**

01.02.2013-31.12.2013

**KWOTA DOFINANSOWANIA Z EUROPEJSKIEGO FUNDUSZU ROZWOJU REGIONALNEGO:**

38 217,70 euro

Dzięki adaptacji domu seniora i domu opieki społecznej utworzono centrum kultury dla mieszkańców z grup marginalizowanych społecznie, służące do realizacji działań kulturowo-społecznych, z dostępem do internetu. W ramach projektu zrealizowano szereg działań, które wzbogaciły życie grup docelowych. Ważnym działaniem było zorganizowanie dwudniowej wizyty słowackich seniorów w mieście Cisna. Goście zwiedzili miasto i okolicę, w tym galerię ikon, gdzie zorganizowano pokaz tworzenia ikon. Uczestnicy wizyty przedstawili też swoje regionalne pieśni oraz wyroby rękodzielnicze. Kolejnym działaniem było malowanie portretów polskich i słowackich seniorów. Artyści Ivan Hazij i Vasil Hanyč wykonali wspólnie 30 portretów, które następnie uroczystie zaprezentowano podczas wernisażu. W domu seniora i domu opieki społecznej zorganizowano wydarzenie kulturowo-społeczne pt. „Śladami Fedora Hlavatego”. Odbyły się występy związane z epoką, w jakiej żył zbójnik Fedor Hlavaty, który na przełomie XV i XVI wieku działał na pograniczu polsko-słowackim, a także występy grupy historycznej szermierki, grupy sokolników i grup folklorystycznych. Ponadto w ramach działań wydano biuletyn i płytę DVD o historii placówki.



**Michal Ivanco**

Dyrektor Ośrodka dla Seniorów  
i Ośrodka Pomocy Społecznej w Novej Sedlici

W wyniku realizacji projektu zorganizowano nietradycyjne wydarzenia, które miały i mają pozytywny wpływ na przygraniczne regiony po obu stronach granicy. Z jednej strony nie tylko ośrodek pomocy społecznej uzyskał odpowiednie pomieszczenia umożliwiające organizację wydarzeń kulturalnych i towarzyskich, przede wszystkim dla marginalizowanych społecznie grup mieszkańców

regionu, ale właśnie to nasi podopieczni i mieszkańcy regionów zyskali możliwość poszerzenia wzajemnej współpracy. Przykładem może być aktywny udział seniorów z obu regionów w wydarzeniach, które były i są organizowane – czy to bezpośrednio w Novej Sedlici na Słowacji, czy w Cisnej w Polsce.



